

โชตัสนิวส์



มุ่งมั่น พัฒนา เพื่อความก้าวหน้าของเกษตรกร www.sotus.co.th



พลิกเพิ่มงานวิจัย

- สตาร์เกิล จี ป้องกันกำจัด เพลี้ยอ่อนในชวนชม
 - นูเทค ซุปเปอร์-เค เพิ่มผลผลิตมะเขือเปราะ
- มะละกอพันธุ์ครึ่ง ไม้ผลแปลกและหายาก

ปุยสังคต คืออะไร

หุบท่อนพันธุ์มันสำปะหลังได้ผลจริงและคุ้มค่า
ตามดู เกษตรกรที่เวียดนาม
เทคนิคการผลิต แต่งโมคุณภาพ
ชื่นชมธรรมชาติ ที่อลาสก้า

วิกฤติโลกร้อน

...ผลกระทบต่อมวลมนุษยชาติ



ส่งความสุขปีใหม่ 2554

ตรวจสอบดวงชะตาประจำปีเถาะ



โชตัส

ผลิตภัณฑ์คุณภาพ



บรรณาธิการชวนคุย

บทบรรณาธิการ

จากข่าวที่มีมาอย่างต่อเนื่องในเรื่องที่รัฐบาลพยายามผลักดันให้มีกองทุนสวัสดิการชานา ซึ่งต้องพิจารณากันอย่างรอบคอบว่าชานาจะได้ประโยชน์มากน้อยเพียงใด และมีข้อจำกัดอย่างไรบ้าง ซึ่งคงต้องรอลุ้นกันต่อไปว่าท้ายที่สุดแล้วกองทุนสวัสดิการชานาจะเกิดขึ้นได้หรือไม่ นี่จึงเป็นความหวังหนึ่งของชานาที่จะได้รับความสนับสนุนจากภาครัฐบาลอย่างไรก็ดีในส่วนของเกษตรกรเองก็มีความจำเป็นต้องเรียนรู้และนำเทคโนโลยีต่างๆ มาปรับใช้ให้เกิดประโยชน์ต่อการทำเกษตรของตนเอง เพื่อเพิ่มผลผลิตและนำสินค้าเกษตรคุณภาพออกสู่ตลาดในรูปแบบเกษตรกรมืออาชีพมากขึ้นเพื่อให้เกษตรกรมีรายได้และความมั่นคงในอาชีพอย่างแท้จริง

บริษัท โซตัส เป็นบริษัทเคมีเกษตรชั้นนำของประเทศไทยที่ได้ดำเนินกิจการมาภายใต้นโยบายหลัก คือ เน้นการให้ความรู้ด้านวิชาการแก่เกษตรกร โดยผ่านสื่อประชาสัมพันธ์ในหลายๆ ด้านทั้งโทรทัศน์ วิทยุ หรือ สื่อสิ่งพิมพ์ โดยเฉพาะโซตัส นิวส์ ซึ่งเป็นวารสารที่แนะนำความรู้ด้านต่างๆ ให้แก่เกษตรกร ทั้งงานวิจัยใหม่ของบริษัท เทคนิคการผลิตพืชจากมืออาชีพในพื้นที่ต่างๆ ข่าวงานวิจัยและเทคโนโลยีใหม่จากนักวิชาการเกษตร อาจารย์ และผู้เชี่ยวชาญด้านต่างๆ ทั้งจากกรมวิชาการ และมหาวิทยาลัย จึงทำให้โซตัส นิวส์ เต็มเปี่ยมไปด้วยเนื้อหาสาระหลากหลายด้าน และคณะผู้จัดทำจะยังคงรักษามาตรฐานในการเป็นสื่อที่ให้ความรู้แก่เกษตรกรต่อไป ซึ่งในฉบับนี้นอกจากจะนำความรู้ และเทคโนโลยีมาให้เกษตรกรเช่นเดิม แล้วยังเป็นฉบับพิเศษในการส่งท้ายปีเก่าเพื่อขึ้นศักราชใหม่เป็นปีที่ 15 ของบริษัท โซตัส คณะผู้จัดทำจึงจัดให้มีคอลัมน์พิเศษขึ้นโดยเฉพาะ ซึ่งเป็นเรื่องการพยากรณ์ตามราศีเกิดในปี 2554 โดยอาจารย์จากมูลนิธิสมาคมนโหรแห่งประเทศไทย ในพระสังฆราชูปถัมภ์ จึงหวังว่าเนื้อหาในโซตัสนิวส์ฉบับนี้จะยังคงเป็นที่ถูกใจสำหรับเกษตรกรและผู้อ่านทุกท่านเหมือนเช่นเคย

สุดท้ายนี้ บริษัท โซตัส ขอเป็นกำลังใจให้แก่พี่น้องเกษตรกร ผู้ประสบอุทกภัยทุกท่าน และขอให้เหตุการณ์เลวร้ายต่างๆ กลับคืนสู่สถานการณ์ปกติในเร็ววัน



คณะผู้จัดทำ

โซตัสนิวส์ ปีที่ 6 ฉบับที่ 3 / 2553

ที่ปรึกษา : ยรรยง ประเทืองวงศ์, สิทธิพร ไกรฤกษ์, สุภชัย บุคปหงส์, สมพงษ์ สุนทรจิตตานนท์

บรรณาธิการ

อนุสรณ์ ธาตาคิตติสาร

กองบรรณาธิการ

อนุสรณ์ วิเชียรเจริญ, อูษา หวังวัฒนา, สราวุธ อิศารคุณ, ประภักดิ์ พิศวงษ์, พรสวรรค์ หงษ์เจริญไทย, เดชชาติ เขียวชาชู, เกศสุดา กันแก้ว, อมรรัตน์ ไกรเดช

ฝ่ายภาพและศิลป์

ศศมล ธัญรส, นพดล เจริญลาภ, สุรภี แดงอ่อน, ทิพวรรณ ทัฬหีธร



การทดสอบประสิทธิภาพ



สตาร์เกิล จี®

“ในการป้องกันกำจัดเพลี้ยอ่อนชวนชม”

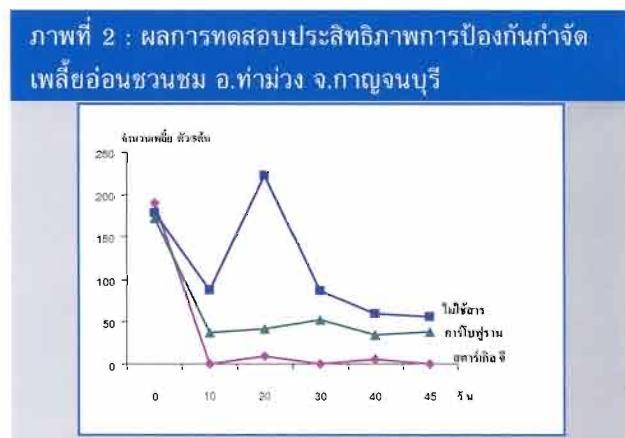
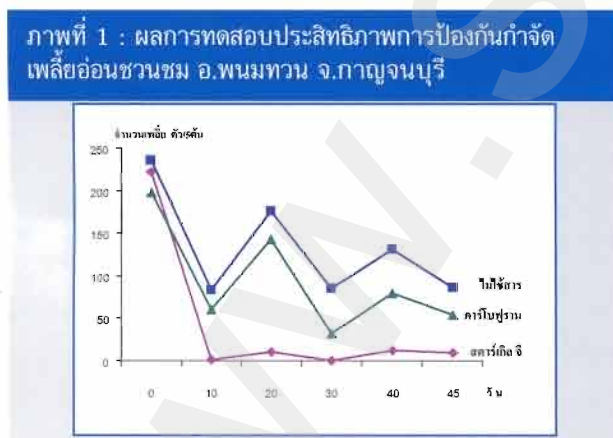


ชวนชม (Impala Lily) เป็นไม้ประดับที่ปลูกเลี้ยงง่าย ชอบแสงแดดจัด ทนต่อสภาพแวดล้อมที่แห้งแล้งได้เป็นอย่างดี อีกทั้งยังมีความสวยงามทั้งทางทรงต้น และดอกที่มีสีสันสวยงาม นอกจากนี้ชวนชมยังมีชื่อที่เป็นมงคลโดยคนไทยเชื่อว่า เมื่อปลูกไว้ประดับบ้านแล้วจะได้รับความนิยมนิยมชมชอบ ส่วนคนจีนเองเชื่อว่าชวนชมเป็นดอกไม้แห่งความร่ำรวย ด้วยเหตุนี้ชวนชมจึงเป็นไม้ประดับที่นิยมนำมาปลูกไว้ตามบ้านเรือน

แม้ว่าชวนชมจะเป็นไม้ประดับที่ปลูกเลี้ยงง่าย แต่ก็ยังมีแมลงศัตรูหลายชนิด โดยเฉพาะ เพลี้ยอ่อน ซึ่งเป็นแมลงศัตรูที่เข้าทำลายชวนชม โดยการดูดกินน้ำเลี้ยงจากส่วนใบ ยอดอ่อน และดอกของชวนชม ทำให้ใบหงิกงอ ดอกไม่สวยงาม และร่วงหล่นไปในที่สุด จึงต้องป้องกันกำจัดเพลี้ยอ่อนชวนชมเพื่อคงความสวยงามของต้นชวนชมให้ได้ชื่นชมกันนานๆ

การเลือกใช้สารกำจัดแมลงควรเลือกผลิตภัณฑ์ที่มีการทดสอบประสิทธิภาพแล้วว่าสามารถกำจัดแมลงศัตรูได้จริง ไม่มีผลกระทบต่อต้น และดอกของชวนชม เพราะชวนชมบางต้นมีราคาไม่น้อยเลยทีเดียว

ฝ่ายวิจัยและพัฒนาผลิตภัณฑ์ของบริษัท โขตสา ได้ทดสอบ สตาร์เกิล จี เพื่อใช้ป้องกันกำจัดเพลี้ยอ่อนในชวนชม โดยใช้อัตรา 10 กรัม ต่อกระถางโดยวิธีโรยรอบโคนต้น เปรียบเทียบกับ คาร์โบฟูราน 3% จี อัตรา 10 กรัม ต่อกระถางและเปรียบเทียบกับกระถางที่ไม่ใส่สาร หลังการให้สาร มีการตรวจนับเพลี้ยอ่อนทุก 5 วัน จนถึง 45 วันหลังการให้สาร ผลการทดสอบได้แสดงให้เห็นตามภาพที่ 1 และ ภาพที่ 2



จากภาพที่ 1 และ 2 จะเห็นได้ว่า ก่อนใช้สารกำจัดแมลงทุกกรรมวิธีมีจำนวนเพลี้ยอ่อนใกล้เคียงกัน แต่หลังจากใช้สารกำจัดแมลง 5 วัน จะเห็นว่ากรรมวิธีที่ใช้ สตาร์เกิล จี มีจำนวนเพลี้ยอ่อนลดลงอย่างเห็นได้ชัด และมีจำนวนน้อยกว่ากรรมวิธีใช้สารเปรียบเทียบกับ สตาร์เกิล จี สามารถออกฤทธิ์ป้องกันกำจัดแมลงได้นานถึง 45 วัน โดยไม่มีจำนวนเพลี้ยระบาดเพิ่มขึ้นเลยในทั้ง 2 แห่งของแปลงทดสอบ อีกทั้ง สตาร์เกิล จี ยังปลอดภัยต่อต้น และดอกชวนชมอีกด้วย



นูเทค® ซุปเปอร์-เค

การทดสอบประสิทธิภาพ

เพื่อเพิ่มผลผลิต...ในมะเขือเปราะ

นูเทค® ซุปเปอร์-เค คือ ปุ๋ยทางใบสูตรสเปรย์-ตรายด์ สูตร 7-13-27+12.5% สังกะสี ที่ช่วยปลดปล่อยธาตุอาหาร ให้กับพืชอย่างสม่ำเสมอ เมื่อพืชได้รับธาตุอาหารดังกล่าวอย่างเต็มที่จะช่วยเพิ่มการสะสมอาหาร เพิ่มการติดดอกออกผลมากขึ้น ดังนั้นจึงส่งผลให้ผลผลิตของพืชเพิ่มขึ้นนั่นเอง ทางฝ่ายวิจัยและพัฒนาของบริษัท โซตัสฯ ได้ทดสอบประสิทธิภาพ นูเทค ซุปเปอร์-เค เพื่อเพิ่มผลผลิตของมะเขือเปราะ ในพื้นที่ อ.ท่ามะกา จ.กาญจนบุรี จำนวน 2 แปลง โดยทำการทดลอง 3 กรรมวิธี คือ กรรมวิธีไม่ใช้สาร (ไม่พ่นปุ๋ยทางใบ), กรรมวิธีพ่นปุ๋ยทางใบ สูตร 21-21-21 และกรรมวิธีใช้ **นูเทค ซุปเปอร์-เค** โดยใช้ปุ๋ยอัตรา 40 กรัม ต่อน้ำ 20 ลิตร พ่น 5 ครั้ง ห่างกันทุก 7 วัน โดยเริ่มพ่นปุ๋ยหลังดอกบาน จากนั้นเก็บนับผลผลิตครั้งแรกหลังฉีดพ่น 7 วัน ซึ่งทำการเก็บผลผลิตทั้งหมด 5 ครั้ง ดังตารางที่ 1 และ 2

ตารางที่ 1 ปริมาณผลผลิตของมะเขือเปราะที่เก็บเกี่ยวจากแปลงทดสอบที่ 1 อ.ท่ามะกา จ.กาญจนบุรี ในมะเขือเปราะอายุ 50 วัน

กรรมวิธี	อัตรา (กรัมต่อน้ำ 20 ลิตร)	ผลผลิต (กิโลกรัม) ต่อไร่ (เก็บเกี่ยวทุก 7 วัน หลังจากพ่นครั้งแรก)					ผลผลิตรวม
		สัปดาห์ที่ 1	สัปดาห์ที่ 2	สัปดาห์ที่ 3	สัปดาห์ที่ 4	สัปดาห์ที่ 5	
กรรมวิธีไม่ใช้สาร	-	161	359	412	610	663	2,206
ปุ๋ย สูตร 21-21-21	40	143	242	287	583	672	1,928
นูเทค ซุปเปอร์-เค	40	143	296	341	789	941	2,510

ตารางที่ 2 ปริมาณผลผลิตของมะเขือเปราะที่เก็บเกี่ยวจากแปลงทดสอบที่ 2 อ.ท่ามะกา จ.กาญจนบุรี ในมะเขือเปราะอายุ 60 วัน

กรรมวิธี	อัตรา (กรัมต่อน้ำ 20 ลิตร)	ผลผลิต (กิโลกรัม) ต่อไร่ (เก็บเกี่ยวทุก 7 วัน หลังจากพ่นครั้งแรก)					ผลผลิตรวม
		สัปดาห์ที่ 1	สัปดาห์ที่ 2	สัปดาห์ที่ 3	สัปดาห์ที่ 4	สัปดาห์ที่ 5	
กรรมวิธีไม่ใช้สาร	-	72	412	1,314	462	953	3,214
ปุ๋ย สูตร 21-21-21	40	87	455	1,235	520	1,011	3,308
นูเทค ซุปเปอร์-เค	40	101	469	1,444	722	1,228	3,965

จากการทดสอบประสิทธิภาพของ **นูเทค ซุปเปอร์-เค** ทั้ง 2 แปลง ดังตารางที่ 1 และ 2 พบว่า การใช้ อัตรา 40 กรัม ต่อน้ำ 20 ลิตร พ่นทุก 7 วัน จะส่งเสริมให้ต้นมะเขือเปราะ มีการออกดอกและติดผลเพิ่มมากขึ้น โดยผลจะเริ่มปรากฏชัดเจนในการพ่นตั้งแต่ครั้งที่ 3-4 เมื่อทำการพ่นและเก็บผลผลิตรวมทั้ง 5 ครั้ง พบว่า การใช้ **นูเทค ซุปเปอร์-เค** อัตรา 40 กรัม ต่อน้ำ 20 ลิตร สามารถเก็บผลผลิตมะเขือเปราะได้มากที่สุด และดีกว่าการใช้ปุ๋ยทางใบสูตร 21-21-21 และกรรมวิธีไม่พ่นปุ๋ยทางใบ เลยอย่างชัดเจน



เครื่องย้ายกล้าข้าว



เครื่องย้ายกล้าข้าว



เครื่องย้ายกล้าข้าว มีลักษณะคล้ายคราด



แถวต้นข้าวในนาที่ปลูกด้วยเครื่องโรยเมล็ดข้าว

“ เครื่องย้ายกล้า – เครื่องโรยเมล็ดข้าว ”

นวัตกรรมจากภูมิปัญญาเกษตรกรเวียดนาม

ปัจจุบันสาธารณรัฐสังคมนิยมเวียดนาม หรือที่นิยมเรียกสั้นๆ ว่า เวียดนาม เป็นคู่แข่งที่สำคัญอันดับหนึ่งของประเทศไทยในการส่งออกข้าวสู่ตลาดโลกและกำลังก้าวเข้ามาเบียดแย่งส่วนแบ่งทางการตลาดข้าวของไทยอย่างต่อเนื่อง ประเทศเวียดนามมีพื้นที่ทั้งหมดประมาณ 327,500 ตารางกิโลเมตร มีประชากรประมาณ 86 ล้านคน โดยพื้นที่ส่วนใหญ่เหมาะแก่การเพาะปลูก มีทรัพยากรธรรมชาติและป่าไม้ที่อุดมสมบูรณ์รัฐบาลมีนโยบายสนับสนุนภาคเกษตรอย่างชัดเจนและต่อเนื่อง ทำให้เวียดนามสามารถพัฒนาจากประเทศที่ต้องนำเข้าอาหารจากต่างประเทศมาเป็นผู้ส่งออกอาหารรายใหญ่ของโลกภายใน 10 ปี นอกจากข้าวแล้วสินค้าเกษตรอื่นๆ ที่สำคัญของเวียดนาม ได้แก่ กาแฟ พริกไทย และยางพารา เป็นต้น

เมื่อผู้เขียนได้มีโอกาสเดินทางไปดูงานเกี่ยวกับการใช้สารเคมีในนาข้าว สิ่งแรกที่ได้เห็น คือ การใช้ชีวิตประจำวันของชาวเวียดนามที่ส่วนใหญ่นิยมใช้รถจักรยานยนต์เป็นพาหนะในการเดินทางตามท้องถนนทั่วไปจะเต็มไปด้วยรถจักรยานยนต์

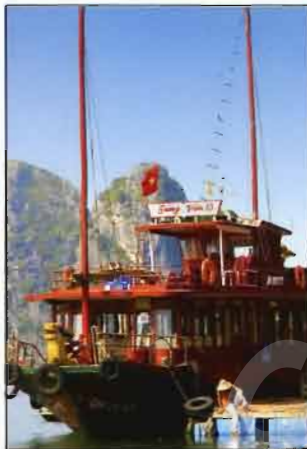


การใช้เรือเฟอร์รี่ข้ามฟาก

วิ่งขวักไขว้เหมือนฝูงผึ้งแดกรังซึ่งดูไม่ค่อยจะเป็นระเบียบนัก พื้นที่ปลูกข้าวส่วนใหญ่ที่อยู่แถบลุ่มแม่น้ำโขง โดยเฉพาะพื้นที่ทางใต้ของเวียดนามที่มีสายน้ำขนาดใหญ่ถึง 9 สายเป็นแหล่งน้ำสำหรับการปลูกข้าวการสัญจรเพื่อไปมาหาสู่กันจำเป็นต้องใช้เรือเฟอร์รี่ (เรือข้ามฟาก) ที่มีอยู่หลายแห่งในการบรรทุกรถยนต์และรถจักรยานยนต์เพื่อข้ามฟากไปยังอีกฝั่งหนึ่ง เพราะสะพานข้ามแม่น้ำมีน้อย



บรรยากาศภายในประเทศเวียดนาม



นาข้าวในเวียดนาม

จากการเยี่ยมชมแปลงนาข้าว พบว่า สภาพดินส่วนใหญ่จะเป็นดินกรดอย่างรุนแรง ทำให้เมื่อปลูกข้าวแล้วรากไม่เจริญเติบโต บางครั้งต้นแดงแห้งตายไปก็มี เกษตรกรจึงแก้ปัญหาด้วยการนำยูเรีย 100 กิโลกรัม ผสมกับอิวมิค แอซิด 200 กรัม คลุกเคล้าให้เข้ากันแล้วหว่าน หรือใช้อิวมิค แอซิด ชนิดน้ำ โดยใช้แบบหยดพร้อมกับการปล่อยน้ำเข้านาข้าว ในอัตรา 500 ซีซีต่อไร่ เพื่อให้อิวมิค แอซิดไปกระตุ้นให้รากข้าวเจริญเติบโตตามปกติหรือแตกรากใหม่ออกมา ซึ่งแตกต่างกับชาวนาไทยที่ใช้อิวมิค แอซิด เพื่อเพิ่มประสิทธิภาพของรากข้าวให้สามารถดูดซึ่มปุ๋ยหรือธาตุอาหารได้มากขึ้น

นอกจากนี้ ชาวเวียดนามยังได้คิดค้น เครื่องย้ายกล้าข้าว ที่มีลักษณะคล้ายคราด มี 3 ซี่เล็ก ๆ ดำยาวประมาณ 3-4 เมตร เมื่อจำเป็นต้องปลูกซ่อมข้าว ก็ใช้เครื่องมือนี้ตักต้นกล้าจากบริเวณที่มีอยู่เป็นจำนวนมากขึ้นมา แล้วย้ายไปวางยังบริเวณที่ข้าวขึ้นน้อยเพราะถูกน้ำท่วม หรือ ถูกหอยกัดกิน การใช้เครื่องมือนี้ทำให้ง่ายและสะดวกสบายกว่าการลงไปก้มถอนแล้วนำไปปลูกใหม่



ค่า pH ประมาณ 4.8 แสดงว่าดินเป็นกรดอย่างรุนแรง



เครื่องโรยเมล็ดข้าว



เครื่องโรยเมล็ดข้าว

ส่วนนวัตกรรมอีกอย่างหนึ่งที่พบ คือ เครื่องโรยเมล็ดข้าว เป็นพลาสติกคล้ายท่อพีวีซี รูปทรงคล้ายกระปุก เจาะรูโดยรอบ มีฝาเปิดตรงกลางเพื่อใส่เมล็ดพันธุ์ข้าว โดยนำมาต่อกันเพื่อให้ได้ความยาวตามต้องการ มี 2 ล้อ ตรงกลางมีที่สำหรับลาก เมื่อใส่เมล็ดพันธุ์ข้าวลงไป ปิดฝาให้สนิทแล้วลากไปตามท้องนา เมล็ดข้าวก็จะค่อยๆ ไหลออกมาตามรูที่เจาะไว้ พอข้าวเจริญเติบโตขึ้นมา ก็จะเรียงตัวกันเป็นแถวอย่างเป็นระเบียบ ทำให้ง่ายต่อการกำจัดวัชพืช ซึ่งเกษตรกรเวียดนามนิยมใช้เครื่องมือดังกล่าวมาก เพราะช่วยลดอัตราการใช้เมล็ดพันธุ์ลงได้ โดยใช้ไม่ถึง 10 กิโลกรัมต่อไร่ นอกจากนี้ยังทำให้ปริมาณความชื้นที่สะสมอยู่ในแปลงนารวมทั้งการเกิดโรคระบาดหรือแมลงลดน้อยลง การฉีดพ่นยา ก็จะทำได้มากขึ้น หากชาวนาไทยนำวิธีนี้ไปใช้บ้าง น่าจะช่วยลด อัตราการใช้เมล็ดพันธุ์ข้าวไปได้มากเลยทีเดียว



ไม้พาลเปลือกและหยากร

“ครึ่ง” มะละกอไทย เพื่อทำส้มตำโดยเฉพาะ

“ครึ่ง” มะละกอไทยเพื่อทำส้มตำโดยเฉพาะ แต่เดิมคนไทยมักจะคุ้นเคยกับมะละกอดิบพันธุ์แขกนวลหรือมะละกอพันธุ์แขกดำที่นำมาทำส้มตำซึ่งเป็นอาหารยอดฮิตของคนไทย แต่มะละกอไทยที่มีชื่อว่าพันธุ์ “ครึ่ง” เป็นสายพันธุ์มะละกอที่ศูนย์และพัฒนาอาชีพการเกษตร จ.มหาสารคาม

เป็นมะละกอส้มตำได้ เนื้อของมะละกอดิบพันธุ์ครึ่งจะมีความกรอบและรสชาติหวานกว่ามะละกอดิบสายพันธุ์อื่นๆ เมื่อเก็บผลดิบลงมาจากต้นจะคงสภาพในอุณหภูมิปกติโดยไม่เหี่ยวและคุณภาพไม่เปลี่ยนแปลงนานถึง 1 อาทิตย์ ทำให้พ่อค้าที่มารับซื้อจะชะลอการจำหน่ายได้



ลักษณะประจำพันธุ์โดยรวมของมะละกอพันธุ์ครึ่งมีลักษณะผลใหญ่และยาว (ต้นกะเทย) บริเวณผลจะมีร่องข้างผลยาวตลอดตั้งแต่หัวไปยังท้ายผล เมื่อผ่าดูลักษณะภายในจะมีความหนาของเนื้อประมาณ 2 เซนติเมตร สีของเนื้อมีสีขาวขุ่นและไม่แข็งกระด้าง รสชาติหวานกว่าพันธุ์แขกนวล จากการศึกษาในแปลงปลูกของทางราชการหรือในแปลงปลูกของเกษตรกรหรือแม้แต่ในแปลงปลูกของแผนกฟาร์มชมรมเผยแพร่ความรู้ทางการเกษตร จ.พิจิตร พบว่ามะละกอพันธุ์ครึ่งมีความต้านทานต่อโรคไวรัสจุดวงแหวนได้ดีระดับหนึ่ง

(พันธุ์พืชเพาะเลี้ยง) สำนักส่งเสริมและพัฒนาการเกษตรเขตที่ 4 จ.ขอนแก่น กรมส่งเสริมการเกษตร ได้ทำการพัฒนาสายพันธุ์เพื่อการผลิตเป็นมะละกอดิบให้ทำส้มตำโดยเฉพาะด้วยลักษณะเด่นตรงที่เป็นมะละกอที่ให้ผลผลิตสูง หลังจากย้ายต้นกล้าลงปลูกในแปลงใช้เวลาปลูกเพียง 5-6 เดือน เริ่มเก็บเกี่ยวผลดิบจำหน่าย

ขอขอบคุณ (ข้อมูล/ภาพ) : คุณทวีศักดิ์ ชัยเรืองยศ
คอลัมน์นิสิตในหนังสือพิมพ์เดลินิวส์และหนังสือเทคโนโลยีชาวบ้าน

ปุ๋ยสั่งตัดคืออะไร... ช่วยเกษตรกรได้อย่างไร...

ใน

ปัจจุบันเกษตรกรมักได้รับคำแนะนำให้ลดการใช้ปุ๋ยเคมี เพื่อลดต้นทุนการผลิต แต่ก็มักจะมีคำถามตามมาว่า จะลดการใช้ปุ๋ยอย่างไรโดยที่ผลผลิตไม่ลดลง เพราะในปัจจุบันเกษตรกรยังมีความเชื่อว่าการใช้ปุ๋ยเคมีในปริมาณมาก จะช่วยเพิ่มผลผลิตให้มากขึ้นด้วยเช่นกัน โดยที่ไม่รู้เลยว่าที่จริงแล้วดินและพืชที่ปลูกต้องการธาตุอาหารอะไรบ้าง ปริมาณเท่าไร หรือปุ๋ยที่ซื้อมาใส่นั้นเหมาะสมกับพืชหรือดินหรือไม่ ในขณะที่พืชจะเจริญเติบโตได้ดีและให้ผลผลิตสูงก็ต่อเมื่อเกษตรกรสามารถจัดการให้เกิดความลงตัวพอดีระหว่างพันธุ์พืชกับปัจจัยแวดล้อมที่เกี่ยวข้อง เช่น ดิน ปุ๋ย น้ำ วัชพืช โรค และแมลง ฯลฯ

การใช้ปุ๋ยเคมีแบบ “ปุ๋ยสั่งตัด” เป็นอีกหนึ่งเทคโนโลยีที่ได้มีการศึกษาและพัฒนาเพื่อช่วยเหลือเกษตรกร ซึ่งในประเทศไทยได้แนะนำให้ใช้ในพืช 3 ชนิด ได้แก่ ข้าว ข้าวโพด และอ้อย โดยศาสตราจารย์ ดร.ทัศนีย์ อັตตะมันท์ หัวหน้ากลุ่มเทคโนโลยีปุ๋ยสั่งตัด กล่าวว่า การใช้ปุ๋ยเคมีแบบ “สั่งตัด” คือ การจัดการธาตุอาหารพืชเฉพาะพื้นที่โดยการนำข้อมูลชุดดินและข้อมูล เอ็น-พี-เค ในดินมาประกอบการตัดสินใจเลือกสูตรปุ๋ยและกำหนดปริมาณปุ๋ยสำหรับการปลูกพืชเป็นการใช้ปุ๋ยเคมีตามชุดดิน และค่าวิเคราะห์ดิน ซึ่งการใช้ปุ๋ยเคมีตามโปรแกรมคำแนะนำ ปุ๋ยสั่งตัดจะช่วยให้เกษตรกรตัดสินใจได้ตั้งแต่ออกปลูกพืชว่าจะได้ผลผลิตเท่าไร และเมื่อกรอกข้อมูลราคาปุ๋ย ค่าใช้จ่ายอื่น ๆ และราคาของผลผลิตจะได้คำตอบว่าได้กำไรเท่าไร และที่สำคัญปุ๋ยสั่งตัด สามารถนำไปใช้ในพื้นที่และพืชอื่น ๆ ได้หลากหลาย โดยจะต้องปรับปรุงข้อมูลให้เป็นปัจจุบัน และเปลี่ยนฐานข้อมูลเหล่านั้นให้เป็นข้อมูลหลักที่สำคัญ



ต้นอ้อย



ข้าว



ต้นอ้อย



ข้าวโพด



ดินที่เก็บตัวอย่าง

การใช้เทคโนโลยีปุ๋ยสั่งตัด มี 3 ขั้นตอน ดังนี้

1. ตรวจสอบข้อมูลชุดดิน สอบถามได้ที่สถานีพัฒนาที่ดินทุกจังหวัด หรือ ตรวจสอบจากเว็บไซต์ www.soil.doae.go.th
2. ตรวจสอบปริมาณ เอ็น-พี-เค เก็บตัวอย่างดินและวิเคราะห์ดินโดยใช้ชุดตรวจสอบเอ็น-พี-เค ในดินแบบรวดเร็ว ซึ่งเกษตรกรวิเคราะห์ได้ด้วยตนเองภายใน 30 นาที
3. ใช้ปุ๋ยตามคำแนะนำ ศึกษาจากคู่มือคำแนะนำการใช้ปุ๋ยสั่งตัด หรือ โปรแกรมคำแนะนำการใช้ปุ๋ยสั่งตัด ซึ่งดาวน์โหลดได้จากเว็บไซต์ www.ssnm.agr.ku.ac.th หรือ สอบถามได้ที่ภาควิชาปฐพี คณะเกษตร มหาวิทยาลัยเกษตรศาสตร์ โทรศัพท์ 02-942-8104-5



NPK test-kit
(ชุดตรวจสอบธาตุอาหารในดิน)

หมายเหตุ - ควรวิเคราะห์ดินก่อนการปลูกพืช 3 ถูปลูกติดต่อกัน เพื่อปรับการใช้ให้เหมาะสมกับสภาพของพื้นที่ดิน หลังจากนั้นแนะนำให้วิเคราะห์ดินทุก 2 ปี
- ติดต่อสอบถามข้อมูลเกี่ยวกับการตรวจสอบปริมาณ เอ็น-พี-เค และการใช้ปุ๋ยตามคำแนะนำได้ที่
ภาควิชาปฐพีวิทยา คณะเกษตร มหาวิทยาลัยเกษตรศาสตร์ โทรศัพท์ 02 942- 8104-5



จากการศึกษาของศาสตราจารย์ ดร.ทัศนีย์ อัดตะนันท์ และคณะในการใช้ปุ๋ยเคมีแบบสั่งตัดในการปลูกข้าวในบางพื้นที่ พบว่า การใช้ปุ๋ยเคมีแบบ “สั่งตัด” ช่วยลดปริมาณการใช้ปุ๋ยเคมีลงได้ร้อยละ 47 คิดเป็นค่าปุ๋ย 370 บาทต่อไร่ต่อฤดูปลูก หรือลดลงจาก 800 บาท เหลือ 430 บาท ขณะที่ผลผลิตข้าวเพิ่มขึ้นถึงร้อยละ 7 การใช้ปุ๋ยเคมีแบบสั่งตัดจะช่วยลดต้นทุนการผลิตของเกษตรกร แต่จะมากหรือน้อยขึ้นอยู่กับราคาแม่ปุ๋ยและจำนวนปุ๋ยที่ใช้ การใช้ปุ๋ยเคมีเกินความจำเป็นก็จะลดลง และที่สำคัญเกษตรกรสามารถผสมปุ๋ยได้ทุกสูตร เพื่อให้ใช้ได้ถูกต้องตามความต้องการของพืชอย่างไรก็ตามในการผสมปุ๋ยใช้เองเกษตรกรต้องมีแม่ปุ๋ย เป็นปุ๋ยเดี่ยวของธาตุอาหารหลัก เอ็น-พี-เค ได้แก่ ปุ๋ยไนโตรเจน เช่น แอมโมเนียมซัลเฟต (21-0-0), ยูเรีย (46-0-0) ปุ๋ยฟอสเฟต เช่น ทริปเปิลซูเปอร์ฟอสเฟต (0-46-0) ปุ๋ยโพแทช เช่น โพแทสเซียมคลอไรด์ (0-0-60), โพแทสเซียมซัลเฟต (0-0-50) ปุ๋ยผสมสูตร เช่น ไตแอมโมเนียมฟอสเฟต (18-46-0) ควรผสมในจำนวนที่ต้องการใช้ในแต่ละครั้งและนำไปใส่พืชทันที ไม่ควรเก็บไว้นานเกิน 3-5 วัน เพราะปุ๋ยจะชื้นและจับตัวเป็นก้อน ทำให้ปุ๋ยมีคุณภาพลดลง

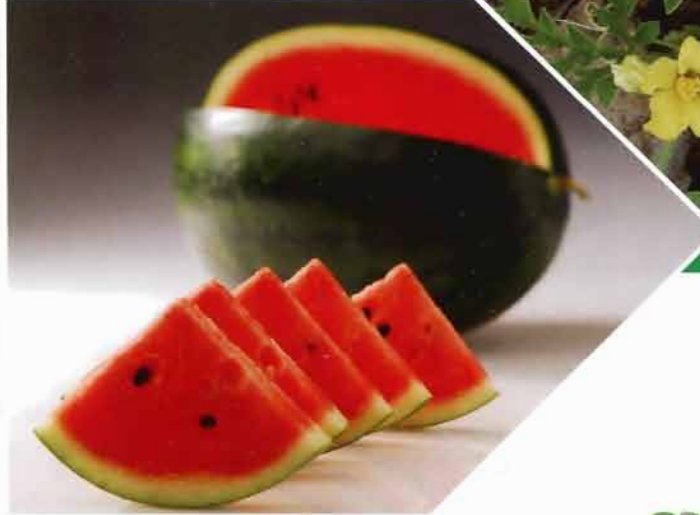
ดังนั้นการใช้ปุ๋ยเคมีให้ถูกสูตรถูกปริมาณ ถูกเวลาและถูกวิธี จึงมีส่วนช่วยให้เกิดการพัฒนาการทำเกษตร ซึ่งเทคโนโลยี “ปุ๋ยสั่งตัด” ถือว่าเป็นอีกหนึ่งทางเลือกของเกษตรกร แต่อย่างไรก็ตามปุ๋ยสั่งตัดจะเป็นที่แพร่หลายและช่วยเหลือเกษตรกรได้จริงเพียงใดก็ต้องขึ้นอยู่กับหน่วยงานต่างๆ ให้การสนับสนุนในเรื่องของการให้บริการข้อมูลชุดดิน ซึ่งอาจจะผ่านทางหมอดินอาสา เกษตรตำบล อบต. ฯลฯ ยกกระดับความรู้ด้านดินและปุ๋ยให้แก่เกษตรกร การฝึกเกษตรกรผู้นำ หมอดินอาสาให้วิเคราะห์ดินและใช้คำแนะนำปุ๋ยสั่งตัดและการที่ ธกส. มีนโยบายให้สหกรณ์การเกษตรเพื่อการตลาดลูกค้า ธกส. จัดหา แม่ปุ๋ยและส่งเสริมให้ลูกค้าผสมปุ๋ยใช้เอง

ข้อมูลอ้างอิง

- : การสัมมนาวิชาการเทคโนโลยีสารสนเทศเพื่อการเกษตร ครั้งที่ 3 วันที่ 11-12 พฤษภาคม 2553 มหาวิทยาลัยเกษตรศาสตร์
- : เอกสารประกอบการฝึกอบรมเกษตรกรโครงการการใช้ปุ๋ยเคมีอย่างมีประสิทธิภาพ กลุ่มวิจัยปฐพี สำนักวิจัยพัฒนาปัจจัยการผลิตทางการเกษตร กรมวิชาการเกษตร, 2551



“แตงโม แตงโม แตงโม แตงโมลูกโตๆ
รสหวาน ใครรับประทานถูกอกถูกใจ”



watermelon

เทคนิคการผลิต แตงโมคุณภาพ...

จากเกษตรกรมืออาชีพ จ.นครพนม

แตงโม นับเป็นผลไม้พื้นฐานของคนไทยไปเสียแล้วหากใครที่ชื่นชอบแตงโมคงจะปฏิเสธไม่ได้ว่าแตงโมที่ผลิตมาจาก จ.นครพนม เป็นแตงโมที่มีคุณภาพ และรสชาติหวานกรอบ เป็นที่ถูกอกถูกใจของใครหลายคน จากสถิติการผลิตแตงโมของ จ.นครพนม ปี 2552/2553 พบว่า จ.นครพนม มีพื้นที่ปลูกประมาณ 7,376 ไร่ ผลผลิตเฉลี่ย 2,296 กก./ไร่ และผลผลิตรวมประมาณ 8,359 ตัน นับว่าไม่น้อยเลยมีเดียวิ (สำนักงานเกษตรจังหวัดนครพนม : 2553) คุณเตือนใจ บุพศิริ ผู้นำกลุ่มผู้ปลูกแตงโม ภายใต้ตรากรีนฟาร์มนครพนม ซึ่งเป็นแตงโมที่ได้รับใบรับรอง

มาตรฐานคุณภาพ Q ปลอดภัยจากสารเคมี และมีระบบการผลิตภายใต้หลัก GAP กล่าวไว้ว่า “การผลิตแตงโมของกลุ่มครอบครัวพื้นที่ 4 อำเภอ ได้แก่ อ.บ้านแพง อ.ท่าอุเทน อ.นาหว้า และ อ.ศรีสงคราม (และอำเภออื่น ๆ อีกเล็กน้อย) มีสมาชิกรวมทั้งหมด



เกือบ 300 กว่าราย ภายใต้พื้นที่ปลูก 1,500 ไร่ สลับเปลี่ยนหมุนเวียนกันไป

ที่สำคัญสมาชิกทุกคนในกลุ่มจะต้องเรียนรู้การผลิตแตงโมให้ได้คุณภาพและมาตรฐานที่กำหนดไว้จากผู้มีประสบการณ์



โดยเริ่มตั้งแต่การปลูกจนกระทั่งเก็บเกี่ยว” โดยที่ คุณเตือนใจ จะคอยดูแลแก้ไขปัญหา และนำเทคโนโลยีใหม่ๆ มาแนะนำอยู่เสมอ คุณเตือนใจ ยังบอกอีกว่า “การมีสภาพพื้นที่และสภาพภูมิอากาศที่เหมาะสม การกำหนดพื้นที่ปลูกให้เหมาะสมกับเกษตรกรแต่ละราย เพื่อให้สามารถดูแลแปลงได้อย่างทั่วถึง มีระบบการจัดการที่ดี การตัดคุณภาพและการตรวจสอบคุณภาพของผลผลิต โดยผู้ที่มีความชำนาญก่อนส่งถึงมือลูกค้า เป็นปัจจัยหลักที่ทำให้แปลงไม้ที่ผลิตจากกลุ่มมีคุณภาพเป็นที่ยอมรับของตลาด”

คุณพรชัย บุพศิริ หนึ่งในสมาชิกของกลุ่มกล่าวว่า “การผลิตแต่งโมให้ได้คุณภาพนั้นจะต้องเริ่มตั้งแต่ การคัดเลือกสายพันธุ์ที่เหมาะสม ดูแลต้นกล้าที่จะนำมาปลูกให้สมบูรณ์ พื้นที่ปลูก จะต้องไม่ปลูกในพื้นที่ซ้ำ หากหลีกเลี่ยงได้ควรเว้นช่วงการปลูกในแต่ละแปลง 1-2 ปี ดินควรมีความอุดมสมบูรณ์ และเป็นดินร่วนปนทราย มีน้ำเพียงพอตลอดฤดูกาลปลูก ขณะเตรียมแปลงควรหว่านปูนขาวเพื่อ ปรับสภาพดิน หรือ หว่านปุ๋ยคอกหรือปุ๋ยอินทรีย์เพื่อเพิ่มความอุดมสมบูรณ์ของดิน ก่อนปลูกรองกันหลุมด้วย สตาร์เกิล จี ในอัตรา 2 กรัมต่อหลุม



เพลี้ยไฟ



ด่างเตาแดง



มด

ปลูกเพื่อป้องกันการเข้าทำลายของเพลี้ยไฟ ด่างเตาแดง มดคันไฟ และการฉีดยาฆ่าแมลงใดๆ ควรฉีดพ่นหลังจากปลูกแล้ว 7 วันเพื่อป้องกันการเสียหายที่จะเกิดขึ้นกับต้นกล้า การให้น้ำจะปล่อยน้ำไปตามร่องปลูกปกติ แต่ในระยะแรกของการปลูกควรตัดบริเวณโคนต้นเมื่อแต่งโมเริ่มเลื้อยเถารากจะดูน้ำตามร่องไปใช้เอง



โรครากเน่าโคนเน่า



โรคราน้ำค้าง



แต่งโมผลอ่อน

นอกจากนี้ควรระมัดระวังการระบาดของโรคที่เกิดจากเชื้อรา เช่น โรครากเน่าโคนเน่า โรคราน้ำค้าง ฯลฯ และแมลงศัตรู เช่น เพลี้ยไฟ ไล่เดือนฝอย มด และหนอนชอนใบ เป็นต้น

โดยการผลิตทั้งหมดนี้ จะอยู่ภายใต้เงื่อนไขการผลิตเชิงคุณภาพ เพื่อความปลอดภัยของผู้ปลูกและผู้บริโภค คุณกานณรงค์ สุขแก้ว (เจ้าของไร่แฝดสาม) อีกหนึ่งผู้มีประสบการณ์ในการปลูกแต่งโมใน อ.นาหว้า จ.นครพนม ที่มีประสบการณ์การผลิตมาแล้วเกือบ 10 ปี ได้แนะนำการผลิตแต่งโมคุณภาพที่ให้ความสำคัญใน ระยะการเจริญเติบโต โดยใช้ผลิตภัณฑ์ที่ช่วยส่งเสริมการเจริญเติบโตตามรายละเอียด ดังนี้



ระยะการเจริญเติบโต	คำแนะนำ
ระยะตั้งตัว	เกอมาร์ นาโน+ นูตราฟอส ซุปเปอร์-เอ็น “เพื่อช่วยให้ต้นสมบูรณ์ ใบเขียวกระตุ้นการแตกยอด และการแตกแขนง”
ระยะเลื้อยเถา(มีข้อ 13-14 ข้อ)	โฟแมกซ์ คัลเซียมโบรอน400+นูแทค ซุปเปอร์-เค “เพื่อสร้างดอกและรังไข่ เร่งการออกดอก เตรียมความพร้อมของต้นก่อนออกดอก”
ระยะติดผลอ่อน	โฟแมกซ์ คัลเซียมโบรอน400+เกอมาร์ เอ็กซ์แอล “เพื่อสร้างรูปทรงและบำรุงต้นให้สมบูรณ์”
ระยะขยายขนาดผล	โฟแมกซ์ โบรอน150 “เพื่อสร้างเมล็ดและเนื้อด้านใน”
ระยะก่อนเก็บเกี่ยว	นูแทค ซุปเปอร์-เค-โฟแมกซ์ คัลเซียมโบรอน400 “เพื่อเพิ่มความหวาน เปลือกนอกแห้ง ทนต่อการขนส่ง (กระแทก)”

ถึงแม้จะมีการดูแลดีอย่างไร แต่ปัญหาที่มักพบในการปลูกแต่งโม คือ ปัญหาโรคราน้ำค้าง โรคเถาแตก และปัญหาแมลงศัตรู เช่น เพลี้ยไฟ ไรแดง และหนอนชอนใบ ซึ่งคุณกานณรงค์จะเน้นการป้องกันกำจัดโดยใช้ สตาร์เกิล จี รอกันหลุม เพื่อป้องกันการเข้าทำลายของแมลงตั้งแต่ในระยะต้นกล้า ซึ่งสามารถป้องกันแมลงได้นาน 30-45 วัน

ไม่ว่าผู้ผลิตแต่ละรายจะมีแนวทางการผลิตเช่นไรแต่เป้าหมายสุดท้ายที่เหมือนกัน คือ การผลิตแต่งโมให้ได้คุณภาพและมาตรฐานปลอดภัยต่อผู้บริโภค ■

ขอขอบคุณ คุณเตือนใจ บุพศิริ ผู้นำกลุ่ม ผู้ปลูกแต่งโม จ.นครพนม
คุณพรชัย บุพศิริ เกษตรกรผู้ปลูกแต่งโม จ.นครพนม
คุณกานณรงค์ สุขแก้ว เกษตรกรผู้ปลูกแต่งโม เจ้าของไร่แฝดสาม



ซุบท่อนพันธุ์

มันสำปะหลังก่อนปลูก

“ได้ผลจริง และคุ้มค่าการลงทุน”

ภาพถ่ายจากแปลงทดลองจริง 4 เดือนหลังปลูก



ภาพที่ 1 แปลง ที่ปลูกด้วย ท่อนพันธุ์ซุบด้วยสตาร์เกิล

จากสถานการณ์การระบาดของเพลี้ยแป้งมันสำปะหลังที่พบระบาดรุนแรงในหลายพื้นที่ตั้งแต่ปี 2551 จนถึงขณะนี้ ได้มีหน่วยงานต่างๆ ทั้งภาครัฐและภาคเอกชนได้เข้ามามีบทบาทเพื่อให้การช่วยเหลือเกษตรกรที่ได้รับความเดือดร้อนอย่างต่อเนื่องโดยแนะนำวิธีป้องกันกำจัดเพลี้ยแป้งที่ติดมากับท่อนพันธุ์ด้วยวิธีการแช่ท่อนพันธุ์มันสำปะหลังก่อนปลูก เพราะสาเหตุหลักที่ทำให้เกิดการแพร่ระบาดของเพลี้ยแป้งมันสำปะหลังอย่างรุนแรง คือ การนำท่อนพันธุ์ที่มีเพลี้ยแป้งมันสำปะหลังติดอยู่ไปปลูก ทำให้เกิดการระบาดของเพลี้ยแป้งมันสำปะหลังดังกล่าวได้อย่างรวดเร็ว



ภาพที่ 2 แปลงมันสำปะหลังถูกเพลี้ยแป้งทำลาย

แปลงที่ไม่ได้ซุบท่อนพันธุ์ก่อนปลูกทำให้เกิดความเสียหายแก่แปลงมันสำปะหลังในบริเวณกว้างซึ่งความเสียหายนี้อาจเกิดขึ้นได้ตั้งแต่ 50-100% เลยทีเดียว

ฝ่ายวิจัยและพัฒนาของ บริษัท โซตัส เป็นอีกหน่วยงานหนึ่งที่ได้มีการทดสอบวิธีการแช่ท่อนพันธุ์มันสำปะหลังก่อนปลูกในแปลงเกษตรกรจริงที่ อ.ไทรโยค จ.กาญจนบุรี โดยใช้ สตาร์เกิล อัตรา 20 กรัม ต่อน้ำ 20 ลิตร ก่อนนำไปแช่ท่อนพันธุ์มันสำปะหลัง นาน 5 นาที เทคนิคการซุบท่อนพันธุ์แบบง่าย และสะดวก คือ การนำท่อนพันธุ์ที่ตัดเป็นท่อนแล้วใส่ถุงตาข่ายสีฟ้าก่อนนำไปแช่ ในถัง 200 ลิตร ซึ่งใส่น้ำไว้ 100 ลิตร (ใช้ สตาร์เกิล ผสมในอัตรา 100 กรัม) แช่ท่อนพันธุ์นาน 5 นาที เพื่อให้ท่อนพันธุ์ดูดซึม สตาร์เกิล เข้าไปกำจัดเพลี้ยแป้งที่ติดมากับท่อนพันธุ์ และเมื่อนำท่อนพันธุ์นั้นไปปลูกจะพบว่า ตั้งแต่ซุบท่อนพันธุ์แล้วปลูกรวมระยะเวลา 4 เดือนยังไม่พบการเข้าทำลายของเพลี้ยแป้งมันสำปะหลัง ดังแสดงให้เห็นในภาพที่ 1





ภาพที่ 3 ท่อนพันธุ์มันสำปะหลังก่อนตัดเป็นท่อน



ภาพที่ 4 ท่อนพันธุ์มันสำปะหลังที่ตัดเป็นท่อนบรรจุ ในถุงตาข่ายสีฟ้า ก่อนนำไปแช่ในถัง 200 ลิตร ที่ผสมสตาร์เกิล เรียบร้อยแล้ว



ภาพที่ 5 เพลี้ยแป้ง ที่ติดมากับท่อนพันธุ์มันสำปะหลัง



ภาพที่ 6 อาการยอดหงิกจากการถูกเพลี้ยแป้งทำลาย

เมื่อเปรียบเทียบกับภาพที่ 1 และ 2 จะเห็นว่าการใช้สตาร์เกิล สามารถควบคุมการเข้าทำลายของเพลี้ยแป้งได้อย่างมีประสิทธิภาพ ซึ่งหากลองคำนวณต้นทุนในการใช้ สตาร์เกิล ชุบท่อนพันธุ์ มันสำปะหลังที่เพิ่มขึ้นต่อไร่แล้ว พบว่า มีค่าใช้จ่ายเพิ่มขึ้นเพียง 17 บาท ต่อไร่ เท่านั้น ดังแสดงดังนี้หลังปลูกจากการทดสอบที่ใช้ สตาร์เกิล อัตรา 20 กรัม ต่อน้ำ 20 ลิตร เมื่อใช้ชุบท่อนพันธุ์ ในถังขนาด 200 ลิตร ต้องใช้ปริมาณน้ำ 100 ลิตร จึงต้องใช้ สตาร์เกิล อัตรา 100 กรัม สามารถชุบท่อนพันธุ์ได้ 20,000 ท่อนต่อพื้นที่ 10 ไร่ (2,000 ท่อน ต่อ 1 ไร่) ดังนั้น

ถ้าใช้สตาร์เกิล อัตรา 100 กรัม

เป็นเงิน : 170 บาท (ต่อ 10 ไร่) = 17 บาท ต่อไร่

และถ้าคิดค่าแรงในการแช่ท่อนพันธุ์ประมาณ :

80 บาท ต่อไร่

รวมค่าใช้จ่ายเป็นเงิน :

17 บาท+80 บาท = 97 บาท ต่อไร่

หมายเหตุ : หากต้องการเพิ่มประสิทธิภาพในการชุบท่อนพันธุ์ มันสำปะหลังให้เพิ่มขึ้น สามารถใช้ เทนชั่น ที-7 อัตรา 5 ซีซี ต่อน้ำ 20 ลิตร รวมด้วย

จากที่กล่าวมาแล้วในการใช้ สตาร์เกิล เพื่อการแก้ไขปัญหาเพลี้ยแป้งที่ติดมากับท่อนพันธุ์นั้นเป็นอีกทางเลือกหนึ่ง ที่ช่วยลดปัญหาการแพร่ระบาดของเพลี้ยแป้งมันสำปะหลังได้เป็นอย่างดี ถึงแม้ว่าอาจต้องเพิ่มค่าใช้จ่ายอีกเพียงเล็กน้อยก็สามารถช่วยให้เกษตรกรได้ผลตอบแทนที่คุ้มค่าอย่างแน่นอน

ภาพที่ 5 และ 6 แสดงให้เห็นถึงเพลี้ยแป้งที่ติดมากับท่อนพันธุ์ สามารถมีชีวิตรอด และเข้าทำลายต้นมันสำปะหลัง ที่ปลูกใหม่ได้ ภายในเวลา 2 -3 เดือน





วิวกลาเซียร์ พาโนรามา ที่สวยงามของ อลาสกา อุทยานแห่งชาติฮับบาร์ด



ธารน้ำแข็ง ดินกำเนิดแม่น้ำ
โหลลง สูทะเล



ลำธารโค้ง ที่โหลลงสู่ทะเล มีดินกำเนิด
จากธารน้ำแข็งใกล้เคียง



ภาพภูเขาที่ปกคลุมด้วยหิมะอันสวยงาม
ตามแนวชายฝั่งทะเล



พืชพรรณธรรมชาติ ในช่วงเริ่มต้นฤดูร้อน เดือนพฤษภาคม



ต้นสนเริ่มเขียว สดชื่น ต้อนรับฤดูใบไม้ผลิ



ไม้ยืนต้น ออกดอกบาน คล้ายดอกซากุระญี่ปุ่น
ในเมืองจูโน



ต้นเมเปิ้ล



เปิดโลกกว้าง

ชื่นชมธรรมชาติ

อลาสก้า



ภาพภูเขา ริมทะเล ที่ปกคลุมด้วย หิมะ อันสวยงาม



ใบสีแดงเข้ม ในเดือนพฤษภาคม



ไม้แกะสลัก ลวดลายแบบดั้งเดิม
ของพื้นเมือง

“อลาสก้า” จัดเป็นรัฐที่ 49 ของ
ประเทศสหรัฐอเมริกา



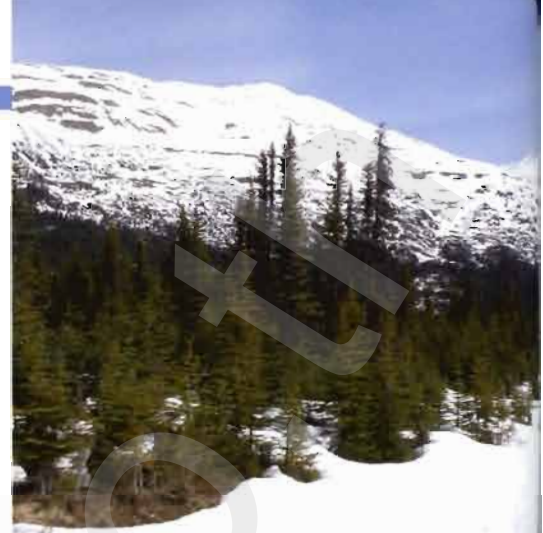
ที่มา : <http://www.mapsofworld.com/usa/usa-state-and-capital-map.html>



ที่มา : <http://www.mapsofworld.com/usa/states/alaska/alaska-map.html>

และเป็นรัฐที่ใหญ่ที่สุดทางตะวันตกเฉียงเหนือระหว่าง
รัสเซีย และแคนาดาแม้จะเป็นรัฐที่ใหญ่ที่สุดแต่กลับมี
ประชากรน้อยมากเพียง 620,000 คน เนื่องจากพื้นที่
ส่วนใหญ่เป็นภูเขาและถูกปกคลุมด้วยหิมะในหน้าหนาว
ที่ยาวนานถึงกว่า 6 เดือน เมื่อหิมะปกคลุมพื้นที่หุบเขา
ต่างๆ ต่อเนื่องนานนับหมื่นนับแสนปีทำให้เกิดเป็นแผ่น
น้ำแข็งหนาและลึกลงมาก ปกคลุมพื้นที่ยอดเขาและหุบเขา
ทั่วไป เมื่อถึงฤดูฝนเกิดฝนตก ทำให้อารน้ำแข็งละลาย
เกิดเป็นน้ำไหลเซาะกัดกร่อนเป็นหุบลงสู่ทะเล บางที่ก็
พบภูเขาน้ำแข็งลอยอยู่ด้วย เรียกว่า ไอซ์เบิร์ก(Iceberg)
ในเขตอลาสก้ามีฤดูร้อนสั้นมาก เริ่มตั้งแต่เดือนพฤษภาคม
ไปจนถึงเดือนตุลาคม หรือ พฤศจิกายน ซึ่งช่วงนี้เป็น
ช่วงที่มีนักท่องเที่ยวจากทั่วโลกที่ชื่นชอบธรรมชาติที่มี
ลักษณะเฉพาะตัวของที่นี่ มาพักผ่อนกันมากพอสมควร
ทำให้คนท้องถิ่นของอลาสก้าที่มีจำนวนน้อยไม่สามารถ
รองรับบริการนักท่องเที่ยวได้เพียงพอจึงมีผู้คนจากส่วน
อื่นของสหรัฐอเมริกาย้ายมาทำงานที่นี่ในช่วงฤดูท่องเที่ยว
กันเป็นจำนวนมากช่วยให้ธุรกิจท่องเที่ยวของที่นี่
สามารถดำเนินต่อไปได้

ส่วนหนึ่งของการเดินทางท่องเที่ยวนอกเหนือจากทางเครื่องบินแล้ว การเดินทางโดยเรือสำราญขนาดใหญ่ที่มีความจุผู้โดยสารได้มากถึง 3,000 คน รวมลูกเรืออีก 1,300 คน พร้อมห้องพัก ห้องอาหาร มีบริการห้องแสดง ห้องชมภาพยนตร์ ห้องออกกำลังกายทั้งสปา สระว่ายน้ำ และอื่นๆ อีกมาก เมื่อเรือขนาดใหญ่เหล่านี้จำนวนหลายลำแวะจอดพักตามท่าของเมืองหลักๆ ในอลาสก้า ก็ทำให้บรรยากาศท่องเที่ยว การขายอาหาร และสินค้าที่ระลึก มีความคึกคักทันที่ทันใด



เครื่องบินเดินทางสู่เมือง แองคอรേจ จุดเริ่มต้นของการเดินทาง



เรือนักท่องเที่ยวขนาดใหญ่ ทอดสมอรับนักท่องเที่ยวกลับเรือ



Skagway เมืองทองที่โด่งดังในอดีต ในยุคตื่นทอง เมื่อ 121 ปีก่อน



สาธิตการร่อนทอง โดยชายเครวามที่ Skagway

ที่อลาสก้าประชากรพื้นเมืองดั้งเดิมเป็นชาวเอสกีโม (Eskimo) มีลักษณะคล้ายชนเผ่ามองโกล ผิวเหลือง ตาและผมสีดำ รวมถึงชนพื้นเมืองชาวอินเดียนแดงได้มาตั้งถิ่นฐานอยู่ที่นั่นมาก่อน และที่นี่เคยเป็นแหล่งผลิตปลากระป๋องขนาดใหญ่ของสหรัฐอเมริกาเป็นแหล่งปลาแซลมอนที่ว่ายกลับมาจากทะเลและเดินทางทวนน้ำขึ้นไปเพื่อผสมพันธุ์และวางไข่ในช่วงเดือนสิงหาคมของทุกปี แม้จะรู้ว่าต้องเจอหมีตัวใหญ่คอยดักจับกินอยู่ก็ตาม ส่วนชาวอเมริกันผิวขาวที่อยู่ในอลาสก้ามักทำอาชีพอุตสาหกรรมเหมืองแร่ ซึ่งในสมัยก่อนยุคหนึ่งมีการค้นพบ และทำเหมืองทองกันที่นั่น อาชีพถัดมา คือ การทำอุตสาหกรรมป่าไม้ เนื่องจากมีไม้สนในป่าธรรมชาติเป็นจำนวนมากมหาศาล จึงกล่าวได้ว่าในอลาสก้ามีสินค้าที่สำคัญ ได้แก่ ปลากระป๋อง ปลาแซลมอน ทอง ทองคำขาว แร่เงิน ขนสัตว์ ไม้ น้ำมันสน และยางสน ซึ่งแน่นอนที่สุดการท่องเที่ยวเป็นสิ่งที่ทำรายได้ให้แก่อลาสก้าไม่น้อยหน้าอุตสาหกรรมอื่นๆ เลยทีเดียว



▲ ช่วงไฟ ชมธรรมชาติสู่หุบเขา Whitepass



▲ สวนสัตว์ ในเมืองแองคอรേจ



▲ หนีป่ามา ชี้นอนบนรถ (เล่นแซลมอน อันเป็นอาหาร)



▲ อัลปาคา (Alpaca) สัตว์ในตระกูลอูฐ ชนิดที่ถูกคัดเลือกและปรับปรุงคุณภาพสูง มา ใช้ทำเสื้อกันหนาว หรือผ้าพันท่อนาน หลายสิบปี



▲ หมีขาว ดาวเด่น ในสวนสัตว์



เห็นอลาสก้าเน้นการท่องเที่ยวเชิงธรรมชาติและอนุรักษ์ทรัพยากรที่มีอยู่อย่างเข้มงวดแล้วหันมานักถึงเมืองไทยที่พยายามส่งเสริมให้นักท่องเที่ยวต่างชาติ หรือ คนไทยด้วยกันเองเที่ยว โดยเน้นปริมาณนักท่องเที่ยวเป็นหลักซึ่งจะทำให้สภาพธรรมชาติดั้งเดิมที่สวยงามเปลี่ยนแปลงไปและยากที่จะกลับมาฟื้นฟูให้สวยงามได้ดั้งเดิมคงได้แต่ขอให้พวกเราช่วยกันอนุรักษ์ธรรมชาติให้คงอยู่คู่ผืนแผ่นดินไทยตลอดไป ■



วิกฤตโลกร้อน (ขึ้น)

กับผลกระทบต่อมวลมนุษยชาติ

ภาวะโลกร้อน ตรงกับคำภาษาอังกฤษว่า “Global Warming” คือ ปรากฏการณ์ที่อุณหภูมิเฉลี่ยของผิวโลก และผิวน้ำของมหาสมุทรเพิ่มสูงขึ้น เกิดจากการที่มนุษย์ใช้พลังงานในรูปแบบต่างๆ เพื่ออำนวยความสะดวกให้แก่ตนเอง รวมไปถึงการผลิตสิ่งต่างๆ ในโรงงานอุตสาหกรรมทำให้เกิดก๊าซและสารต่างๆ เช่น ก๊าซคาร์บอนไดออกไซด์ (CO₂) ก๊าซมีเทน (CH₄) สารคลอโรฟลูออโรคาร์บอน (CFC’s) และก๊าซไนโตรเจนออกไซด์ (NO_x) เมื่อก๊าซและสารเหล่านี้ถูกปลดปล่อยออกสู่ชั้นบรรยากาศโลกจะส่งผลให้เกิดปรากฏการณ์เรือนกระจก (Greenhouse Effect) และก๊าซเหล่านี้เรียกว่า ก๊าซเรือนกระจก (Greenhouse Gas) ที่ดักเคล้ากับก๊าซอื่นๆ ในบรรยากาศโลก

เมื่อก๊าซเรือนกระจกเพิ่มปริมาณสูงขึ้น ทำให้อุณหภูมิของโลกเพิ่มขึ้นตามไปด้วย เพราะก๊าซเรือนกระจก มีลักษณะ

คล้ายกระจกที่ยอมให้รังสีต่างๆ จากดวงอาทิตย์ทะลุผ่านมายังผิวโลกได้ แต่ไม่ยอมให้รังสีจากพื้นผิวโลกกลับออกไปสู่อวกาศได้ จึงเกิดการสะสมความร้อนบนผิวโลกมากขึ้น ดังนั้นหากมนุษย์ยังไม่หยุดที่จะเพิ่มปริมาณก๊าซและสารที่ทำให้เกิดก๊าซเรือนกระจกก็จะทำให้อุณหภูมิเฉลี่ยของโลกเพิ่มสูงขึ้นตามไปด้วย

การเกิดภาวะก๊าซเรือนกระจกยังส่งผลกระทบต่อเนื่องในหลายๆ ด้าน คือ เมื่อบรรยากาศโลกกักเก็บพลังงานความร้อนเพิ่มขึ้น อุณหภูมิเฉลี่ยของชั้นบรรยากาศผิวโลกสูงขึ้น ส่งผลให้ความสมดุลของพลังงานโลกเปลี่ยนแปลงไป คลื่นความร้อนเกิดบ่อยครั้งและรุนแรงขึ้น เช่น ฤดูทกกาล ปริมาณและการกระจายของน้ำฝนเปลี่ยนแปลงไป ระดับน้ำทะเลสูงขึ้น เนื่องจากน้ำแข็งขั้วโลกละลาย น้ำทะเลขยายตัว เพราะอุณหภูมิสูงขึ้น สัตว์หาอาหารยากขึ้น เกิดพายุ น้ำท่วม รวมทั้งภัยพิบัติรุนแรงอื่นๆ ที่เกิดบ่อยและถี่ ความรุนแรงยิ่งขึ้น ดังที่เป็นข่าวบ่อยๆ ระยะเวลาที่ผ่านมาทั่วโลก

ด้วยเหตุนี้ในหลายประเทศทั่วโลกได้ตระหนักถึงความสำคัญของสาเหตุที่ทำให้โลกร้อนขึ้น จึงได้มีการรณรงค์ในหลายรูปแบบ เพื่อลดปริมาณก๊าซที่ก่อให้เกิดก๊าซเรือนกระจก ได้มีการลงนามร่วมกันในพิธีสารเกียวโต (Kyoto Protocol)

โดยหลายประเทศทั่วโลก รวมถึงประเทศไทยด้วย ซึ่งตามข้อตกลงในพิธีสารเกียวโดนั้น ได้กำหนดให้ประเทศพัฒนาแล้ว ต้องลดปริมาณการปล่อยก๊าซ ที่ก่อให้เกิดปรากฏการณ์เรือนกระจก ที่เป็นสาเหตุทำให้โลกร้อน โดยหนึ่งในแนวทางนั้นคือ การซื้อขายมลพิษ หรือ คาร์บอนเครดิต (Carbon Credit) กับประเทศที่กำลังพัฒนา เพราะประเทศที่พัฒนาแล้วยากที่จะลดปริมาณก๊าซที่ทำให้เกิดภาวะเรือนกระจกลงได้ โดยมีผลบังคับใช้ ตั้งแต่วันที่ 16 กุมภาพันธ์ 2548 และจะสิ้นสุดสัญญาในปี 2555 นั่นคือในอีก 2 ปีข้างหน้า

ในอนาคตอันใกล้ นี้ จะมีการกำหนดให้ภาคการผลิตสินค้าติดตามคาร์บอนฟุตพริ้นท์ (Carbon Footprint) บนผลิตภัณฑ์ เพื่อแสดงปริมาณก๊าซเรือนกระจกที่เกิดจากการผลิตผลิตภัณฑ์แต่ละหน่วยตลอดวัฏจักรชีวิตของผลิตภัณฑ์นั้น ตั้งแต่การได้มา ซึ่งวัตถุดิบ การขนส่ง การประกอบชิ้นส่วน การใช้งาน และการจัดการซากผลิตภัณฑ์หลังใช้งาน โดยคำนวณออกมาในรูปของคาร์บอนไดออกไซด์เทียบเท่าต่อหน่วยผลิตภัณฑ์ ซึ่งจากการติดตาม คาร์บอนฟุตพริ้นท์ดังกล่าว เป็นการให้ ข้อมูลแก่ผู้บริโภค ในการตัดสินใจเลือกซื้อสินค้าที่มีคาร์บอนฟุตพริ้นท์ต่ำ ตลอดจนกระตุ้นให้ผู้ประกอบการผลิตสินค้าให้มีประสิทธิภาพมากขึ้น และลดการปล่อยก๊าซเรือนกระจกให้น้อยลง แต่ในอีกมุมมองหนึ่งอาจถือได้ว่าเป็นการกีดกันทางการค้าอีกอย่างหนึ่งก็ได้

จากที่ผ่านมามีพบว่ามนุษย์ได้ปล่อยคาร์บอนไดออกไซด์สู่บรรยากาศประมาณ 7 พันล้านตันต่อปี อยู่ในบรรยากาศ 3 พันล้านตัน อยู่ในทะเล 2 พันล้านตัน ส่วนอีก 2 พันล้านตัน คาดว่าอยู่ในป่าไม้ พืช และสัตว์ อีกทั้งยังมีการเพิ่มขึ้นของปริมาณก๊าซคาร์บอนไดออกไซด์ในบรรยากาศอย่างต่อเนื่อง จากเมื่อประมาณ 200 กว่าปีที่แล้วมีปริมาณก๊าซคาร์บอนไดออกไซด์อยู่ประมาณ 0.02% แต่ปัจจุบันอยู่ที่ประมาณ 0.03868% หรือ 386.8 ppm ซึ่งเกิดจากการปฏิวัติอุตสาหกรรม และคาดว่าอีกประมาณ 50 ปีข้างหน้า จะทำให้อุณหภูมิของโลกเพิ่มสูงขึ้นอีก 3-5 องศาเซลเซียสเลยทีเดียว

ดังนั้นแนวทางแก้ปัญหาภาวะโลกร้อน ที่ดีและง่ายที่สุดควรเริ่มต้นจากตัวเองก่อน โดยการลดใช้พลังงานในรูปแบบต่าง ๆ เช่น ปิดไฟเมื่อไม่ใช้งาน การเปลี่ยนหลอดไฟจากหลอดไส้มาใช้แบบหลอดคอมแพคฟลูออเรสเซนต์ซึ่งจะช่วยประหยัดไฟได้มาก การใช้น้ำอย่างรู้คุณค่า โดยการใช้ก๊อก หรือ ฝักบัวชนิดประหยัดน้ำแทนการใช้ขันตกลดการปลดปล่อยคาร์บอนไดออกไซด์สู่บรรยากาศ โดยไม่สตาร์ทรถทิ้งไว้ และไม่บรรทุกของหนักจนเกินไป ขับรถด้วยความเร็วไม่เกิน 90 กิโลเมตรต่อชั่วโมง จะช่วยลดการใช้น้ำมันลงได้เช่นกัน ตลอดจนทานอาหารที่ผลิตในประเทศ เพราะการขนส่งต้องใช้น้ำมันเป็นเชื้อเพลิงและยังปล่อยคาร์บอนไดออกไซด์ด้วย นอกจากนี้หากช่วยกันปลูก ต้นไม้ให้เพิ่มมากขึ้นจะเป็นการ ช่วยดูดซับคาร์บอนไดออกไซด์ในบรรยากาศได้เป็นอย่างดี

จะเห็นได้ว่าปัญหาเรื่องโลกร้อนไม่ใช่เรื่องของใครคนใด คนหนึ่ง หรือประเทศใดประเทศหนึ่งเท่านั้น แต่เป็นเรื่องของ ประชากรทุกคนบนโลกที่จะต้องดูแลรับผิดชอบร่วมกัน โดยในธรรมชาติ ทุกสิ่งทุกอย่างย่อมเกี่ยวพันเชื่อมโยงมนุษย์กับธรรมชาติเข้าไว้ด้วยกัน ซึ่งเมื่อเกิดการเปลี่ยนแปลงขึ้น ก็ย่อมส่งผลกระทบต่อทุกอย่างที่อยู่ในธรรมชาติด้วย ดังนั้นเราจึงไม่ควรเพิกเฉยและนั่งดูตายได้อีกต่อไป



ตรวจสอบดวงชะตาประจำปี 2554



โดย อาจารย์ ลี ภัทรพงศ์มณี
มูลนิธิสมาคมโหราแห่งประเทศไทย
ในพระสังฆราชูปถัมภ์



ปี 2554 ดาวราหูภาคประชาชนอยู่ร่วมกับดาวอังคาร ดาวพุธ ดาวพลูโต ทำมุมฉากกับดาวเสาร์ ดาวเสาร์ คือ ผู้ทำงานเกี่ยวข้องกับเกษตรกร กรรมกร ผู้ใช้แรงงาน และเป็นดาวบอกความอดทน ความทุกข์ ความยุ่งยาก อุปสรรค เหน็ดเหนื่อย การรอคอย ดาวอังคาร ความขยันพรากเพียร ทำให้วันวายก่อเหตุเดือนร้อนต่อร่างกาย สุขภาพ บุคคล และ สิ่งต่างๆ ดาวพุธ คำพูด การเจรจาติดต่อ การสื่อสาร สิ่งพิมพ์ ดาวพลูโตดาวแห่งการพัฒนา การเปลี่ยนแปลง ปี 2554 บอก ถึงการทำงานกับภาคประชาชนต้องมีการประชุมเจรจา ถกเถียงแลกเปลี่ยนความคิดเห็นเพื่อการพัฒนาเป็นไปอย่างช้าๆ ดาวเสาร์ทำมุมเฉียงกับดาวพฤหัสบดีร่วมกับดาวมฤตยู ดาวพฤหัสบดี คือ ดาวผู้ใหญ่, ผู้มีความรู้ความสามารถ การขยายตัว ดาวมฤตยู ดาวเทคโนโลยี เทคนิค โหราศาสตร์ ความรวดเร็ว ทันยุคทันสมัย จึงเป็นปีแห่งการทำงานที่ต้องอาศัยความรู้ ประสบการณ์ ควบคู่ไปด้วยทั้งแบบเก่าและแบบใหม่รวมถึงคนเก่าคนใหม่ทำงานร่วมกัน

เดือนธันวาคม 2553 เราจะเห็นว่าดาวอังคารดาวพุธแห่งการถกเถียงกันอยู่ร่วมกับดาวราหูดาวประชาชนในราศีธนู ถ้าเปลี่ยนเป็นการประชุมแลกเปลี่ยนความรู้และประสบการณ์จะได้ประโยชน์มากกว่า ปี 2554 ยังต้องเหน็ดเหนื่อย อดทน อย่าท้อ อย่าบ่น ทำต่อไป โครงการใหญ่ๆยังไม่เห็นผล ควรแบ่งซอยย่อยให้เล็กเป็นหลายโครงการแล้วนำเข้าสู่อำนาจใหญ่ โดยการรวบรวมข้อมูลความคิดเห็นต่างๆ การเข้าถึงประชาชนระดับรากหญ้าจะทำให้ประสบความสำเร็จ ควรหาลูกค้า หรือหุ้นส่วนใหม่รายย่อยมาร่วมงาน การเงินจะได้มาจากการลงแรงและผลตอบแทนที่ได้จากการทำงานโดยการสะสม แม้ไม่มากหากมีการดูแลทำบ่อยๆผลรวมย่อมมากขึ้น

สัปดาห์ที่สองของเดือนพฤษภาคมดาวพฤหัสบดีย้ายเข้าสู่ราศีเมษเร็วจึงมีสุภภาคประชาชน เดือนมิถุนายนผ่านไปหนึ่งสัปดาห์ดาวใหญ่อย่างดาวราหูภาคประชาชนย้ายเข้าสู่ราศีพิจิก ภาคประชาชนควรหันมาดูแลปรับปรุงงานของตนโดยไม่ต้องรอให้ใครมาช่วยเหลือ การเก็บสะสมเงินทองเป็นสิ่งที่ควรกระทำแม้สภาพการเงินอาจตึงตัวขึ้นแต่ก็ยังไม่ปลอดภัยทีเดียว

สภาพการเงินไตรมาสแรกตึงตัว

ไตรมาสที่สองต้องระวังการเงินหดตัว

ไตรมาสที่สามค่อยฟื้นตัว

ไตรมาสที่สี่การเงินฝืดคดงล้าๆกั๊กๆประหยัด โดยเฉพาะเดือนกันยายน

เรื่องสุขภาพดาวเสาร์ยังอยู่ราศีกันย์ทำมุมกับดาวมฤตยูความเร็วและทำมุมดาวเนปจูนอย่างมีนัยสำคัญตลอดทั้งปี ดาวเนปจูน คือ ฝน ควัน สารเคมี เชื้อโรค การฟุ้งกระจายไปในอากาศ **จึงควรระวัง** : เรื่องอาหารกินของร้อนชื้นกลางระบบช่องท้องการขับถ่ายสม่ำเสมอ มือ เท้า ต้องหมั่นล้างทำความสะอาด โดยเฉพาะช่วงอากาศเปลี่ยนแปลง เชื้อโรคมากับกระแสลมหนาวเดือนธันวาคม มกราคม กุมภาพันธ์ และมกราคม ช่วงเดือนมิถุนายนที่มีดาวราหูย้ายราศีควรระวังให้มาก

พยากรณ์ตามราศีเกิด



เมษ

ลัคนาราศีเมษ หรือ คนเกิดวันที่ 13 เมษายน - 13 พฤษภาคม

ในปี 2554 ดาวอังคาร ตัวแทนราศีเมษ อยู่ร่วมกับดาวราหูทำมุมจากดาวเสาร์ต้องทำงานเหนื่อยร่วมกับภาคประชาชนแล้วจะร่ำรวยมั่งคั่ง ได้รับการสนับสนุนจากลูกค้า หุ่นส่วน ลูกค้าที่หายหน้าไปต้องขยันไปเยี่ยมเยือนพูดคุยตามปัญหาแลกเปลี่ยนกัน ดาวพฤหัสบดีเป็นดาวแห่งความโชคดี ความสำเร็จ ย้ายจากราศีมีนสู่ราศีเมษเดือนพฤษภาคม ควรเริ่มการขยับขยายตลาด หรือ สิ่งที่ดีไว้ และควรทำด้วยความรอบคอบระมัดระวัง เศรษฐกิจภาพรวมอาจดูดีแต่ดีไม่นานปลายพฤศจิกายนตลอดธันวาคม 2553 ควรตรวจสอบสภาพรถยนต์ก่อนเดินทาง การเดินทางที่เปลี่ยน ไม่คุ้นเคย ปาเยา ต้องระวังมากสักหน่อยอย่าขับเร็ว ต้นธันวาคมโอกาสดีในการเจรจาติดต่อลูกค้า, รับผิดชอบเรื่องการทำงาน การเงินกับลูกค้าหุ้นส่วนให้เรียบร้อย

วันที่ควรระวังทำอะไรyaroonเกินไปจะเข้าลักษณะประมาณ : 22,27-30 ธ.ค.2553 ปี 2554 วันที่ 1,6,17-22 ก.พ. 4,18,21 เม.ย. 25 พ.ค. 10,17-18,21,24-26 ส.ค. 8-9 ต.ค. เดือนธันวาคมคนเกิดวันที่ 13-15 ดูแลสุขภาพให้ดี



พฤษภ

ลัคนาราศีพฤษภ หรือ คนเกิดวันที่ 14 พฤษภาคม - 14 มิถุนายน

ดาวศุกร์ ตัวแทนราศี เป็นดาวการเงิน ความรัก ปีนี้คงต้องลงแรงมากสักหน่อย คอยดูแลลูกค้า ให้บริการข้อมูลความรู้เทคนิควิธี การเงินต้องดูแลอย่าให้ลูกค้าถอดใจไว้นานต้องตรวจสอบจึงจะไม่เสียหายปล่อยไว้เสียหายบานปลาย เดือนมกราคม 2554 ทั้งเดือนเป็นเดือนที่ต้องเร่งออกไปหาลูกค้า เดือนมีนาคมดูแลลูกค้าเก่าๆติดตามสอบถามมีปัญหาหรือมีอะไรให้บริการบ้าง หลังสัปดาห์แรกเดือนมิถุนายนต้องเร่งหาลูกค้า การเอาใจใส่ให้บริการลูกค้าทั้งรายเล็กรายใหญ่จะช่วยเพิ่มยอดขาย การส่งผลผลิตถึงมือประชาชนโดยตรงและรวดเร็วทำให้ติดต่อได้โดยง่าย

วันที่ควรระวัง : ปี 2554 วันที่ 17-22 ก.พ.ต้นเดือน,ต.ค.ใจ 7,11 พ.ย.ความวุ่นวายเดือดร้อนจากคู่ครองหุ้นส่วน ลูกค้า



เมถุน

ลัคนาราศีเมถุน หรือ คนเกิดวันที่ 15 มิถุนายน - 15 กรกฎาคม

ดาวพุธ ตัวแทนราศี ต้องการหาคนมาช่วยทำงานในส่วนต่างๆเพื่อการพัฒนาที่มั่นคง การพัฒนา มาพร้อมกับการเปลี่ยนแปลงที่ก่อให้เกิดความขัดเคืองใจกันระหว่างสิ่งเก่ากับสิ่งใหม่ เพื่อให้อนาคตที่มีการพัฒนาไม่หยุดยั้งมุ่งหน้าและดำเนินต่อไปได้จึงต้องวางตัวบุคคลในตำแหน่งมีส่วนเกี่ยวข้องให้เสร็จก่อนเดือนมิถุนายน ประโยชน์ที่ได้ คือ คนรู้งาน การทำงานจะง่ายขึ้น สบายขึ้น แต่ก็ยังคงวุ่นวายอยู่กับบุคคลเหล่านั้นเป็นระยะๆ กลางปีไปแล้วคนที่ใช้แรงงานต่างตัวต้องดูแลเอาใจใส่มากสักหน่อย

วันที่ควรระวัง : ธันวาคม 2553 วันที่ 22,27-30 ปี 2554 วันที่ 20 มี.ค. 4,18,21 เม.ย., 3 ก.ค., 10,17-18,21,24-26 ส.ค.งานมากเหนื่อย



กรกฎ

ลัคนาราศีกรกฎ หรือ คนเกิดวันที่ 16 กรกฎาคม - 16 สิงหาคม

ดาวจันทร์ ราศีกรกฎ ยังเป็นปีที่ต้องอดทนในการเข้าถึงกลุ่มลูกค้าทั่วไป จึงควรดูแลลูกค้าเก่าที่คบค้าสนิทกันอยู่อย่าให้ห่างหาย อาจใช้วิธีเข้าไปสังเกตการณ์ เตรียมหาช่องทางเจาะลูกค้ากลุ่มใหม่ สัปดาห์ที่สองแล้วจึงเริ่มหาลูกค้า กลุ่มคนผู้สนใจเข้าติดต่อให้ดูและจะเป็นลูกค้าที่ดีในอนาคต โชคดีจากงานจะเริ่มปรากฏเดือนพฤษภาคม ชาวราศีกรกฎปี 2554 ไม่ค่อยพบปัญหาธุรกิจสบายใจขึ้น ไตรมาสที่สองอาจรู้สึกว่างงาน กลางปีแล้วต้องขยันมากหน่อยงานมีเยอะถ้าเตรียมแผนงานไว้ไม่ต้องมารีบเร่ง ในระยะกระชั้นจะทำให้รู้สึกมีความสุขกับงานที่ทำมากกว่า

วันที่ต้องระวัง : ปี 2554 วันที่ 1,6 ก.พ.งานมาก, ร่นวาย, เหนื่อย ระวังเจ็บป่วย กลางเดือนกุมภาพันธ์-มีนาคม งานมาก ดูแลสุขภาพให้ดี กันยายน-ตุลาคม งานเข้า ต้องอดทน



สิงห์

ลัคนาราศีสิงห์ หรือ คนเกิดวันที่ 17 สิงหาคม - 16 กันยายน

ดาวอาทิตย์ ดาวแทนราศีสิงห์ ยังคงต้องเผชิญกับรายได้ที่ไม่เป็นไปตามเป้าแล้วยังพบกับค่าใช้จ่ายที่ต้องแบกไว้ ถ้าบริหารด้วยวิธีที่น้อย เสียหน่อย ก็ชดเชยกันไปทำให้รู้สึกดล่องสะดวงกว่า เดือนมิถุนายน การหาลูกค้าใหม่ทั้งรายเล็กรายใหญ่ รายที่มีปัญหาหากช่วยแก้ไขคลายปมก็จะเป็นลูกค้ากันอีกยาวไกล สิ่งที่ต้องระวัง ฝุ่น คว้น สารเคมี เชื้อโรคที่มากับอากาศและน้ำ เนื่องจากระยะนี้ชาวราศีสิงห์อาจพบปัญหาเกี่ยวกับการเป็นหวัดบ่อย มีอาการแพ้โดยไม่ทราบสาเหตุจึงต้องระมัดระวังไว้โดยเฉพาะคนที่เกิด 17-19 สิงหาคมในช่วงปีใหม่เดินทางท่องเที่ยวควรดูแลสุขภาพ ที่ไม่คุ้นเคยต้องระวังเป็นพิเศษ

วันที่ต้องระวัง : ปี 2554 วันที่ 1,17-22 ก.พ.อย่าประมาท 7 มี.ค.ทำอะไรตรวจสอบให้ดี 25 พ.ค.เหนื่อยเข้าไว้ 10 ก.ย. - 31 ต.ค. อึดอัดใจ 7,11 พ.ย. ระวังสุขภาพ กันยายนการเงินชะงัก



กันย์

ลัคนาราศีกันย์ หรือ คนเกิดวันที่ 17 กันยายน - 16 ตุลาคม

ดาวพุธ ดาวแทนราศีกันย์ ขณะนี้ดาวเสาร์อยู่ราศีกันย์หมายถึงมีการหลายอย่าง ที่ต้องดูแลจัดการทั้งเรื่องบุตรหลานและบริวาร บางจังหวัดมีงานเข้ามา งานยาก อุปสรรคก็เยอะ แต่ถ่วงแรงจากลูกค้าหรือหุ้นส่วน จึงมักหักโหมงานให้เสร็จ การเงินดี ระวังปัญหาข้อถกเถียงภายในองค์กร ร้านค้าใช้การเจรจาด้วยเหตุผลอย่าขึ้นเสียงเถียงกันจนบาดเจ็บเสียเปล่าวันหนึ่งต้องคบค้ากันอยู่ ควรระวังดูแลรักษาสุขภาพ...ท้อง มือ เท้า หลัง อาหารการกินใหม่สดสะอาด อย่าหักโหมผิดทำ

วันที่ควรระวัง : ธันวาคม 2553 วันที่ 22,27-30 ปี 2554 วันที่ 20 มี.ค. 4,18,21 เม.ย., 3 ก.ค. 10,17-18,21,24-26 ส.ค., ธันวาคมทั้งเดือนอึดอัด



ตุลย์

ลัคนาราศีตุลย์ หรือ คนเกิดวันที่ 17 ตุลาคม - 15 พฤศจิกายน

ดาวศุกร์ ราศีตุลย์ ปีนี้รู้สึกมีความสุขความรื่นรมย์โดยเฉพาะช่วงปีใหม่ เรื่องการทำงานปีนี้ค่อนข้างสบายใจ ชอบทำงานอยู่กับกลุ่มคนที่มีความรู้ความสามารถ กลางปีไปแล้วคงต้องหาวิธีถอดช่องโหว่ของการใช้จ่าย วางแผนระยะยาวสักสองสามปีเพื่อให้มีรายได้ที่เพียงพอกับความต้องการที่จะคิดขยับขยายงาน การเงินปีนี้อาจใช้จ่ายไปกับกลุ่มเพื่อนฝูงที่น้อง, การเดินทางหรือออกรถใหม่ ชาวราศีตุลย์ จะได้รับโชคดีตั้งแต่สัปดาห์ที่สองเดือนพฤษภาคม จนถึงกลางเดือนพฤศจิกายน จากนั้นก็เริ่มมีอุปสรรคตัวช่วยผ่อนคลายเป็นอยู่ถึงต้นพฤษภาคม 2555 จากนั้นบทบาทการรับภาระต่างๆก็จะเริ่มเคลื่อนตัวเข้ามาให้เห็น จังหวัดที่เดือนมกราคมควรดูแลจัดการการเงิน เดือนกุมภาพันธ์ควรออกเยี่ยมลูกค้าเพื่อนฝูงหรือนัดประชุม เลี้ยงสังสรรค์ หลังสงกรานต์แล้วควรเร่งวางแผนงานเพื่อดำเนินการให้เป็นไปตามเป้าเหนื่อยหน่อยจะมีคนเก่า เพื่อนฝูงช่วยเหลือกัน

วันที่ควรระวัง : ปี 2554 วันที่ 1,6 ก.พ.ทำอะไรใจเย็นไว้ 25 พ.ค.อย่าประมาท 10,17-18,21,24-26 ส.ค.อย่ารีบนัก...ประมาท และต้องระวังเป็นพิเศษเดือนธันวาคมสำหรับคนที่เกิด 17 - 19 ตุลาคม



พิจิก

ลัคนาราศีพิจิก หรือ คนเกิดวันที่ 16 พฤศจิกายน - 14 ธันวาคม

ดาวอังคาร ราศีพิจิก ปีที่ผ่านมาเหมือนมีบุคคลมาขอความช่วยเหลือบางเรื่องก็เหมือนเรื่องกวนใจ ใจดีให้เขาบ่อยนักก็จะเคยตัวกลายเป็นหยิ่งเหาใส่หัว อย่างไรก็ตามในปี 2554 มีเรื่องให้ต้องจ่ายเงินเพื่อการซ่อมแซมบ้านเรือนส่วนที่จำเป็นเพื่อให้ใช้งานได้สะดวกขึ้น เดือนมิถุนายนผ่านไปหนึ่งสัปดาห์ชาวราศีพิจิกคงต้องเกี่ยวข้องกับบุคคลจำนวนมากหรือมีสมาชิกใหม่เพิ่มขึ้น เช่น รับคนใหม่ สภาพปกติราศีพิจิกเป็นคนที่ขยัน กัมหนักัมมตาทำ ปีนึงต้องเปลี่ยนแปลงออกไปลุยซะแล้ว อย่าปล่อยให้ลูกค้ายื่นท้าย ต้องขยันพูดเจรจาด้วยเทคนิควิชาการมากหน่อยจะเห็นผล เพื่อนเก่ายังคงสนับสนุนกันอยู่ ลูกค้าใหม่ลูกค้าชาวต่างชาติโดยเฉพาะประเทศเพื่อนบ้านก็เป็นตลาดที่น่าสนใจไม่น้อย

วันที่ควรระวัง : ปี 2554 วันที่ 1,6,17-22 ก.พ. งานยุ่ง งานด่วน 4,18,21 เม.ย. งานมาก งานหนัก 25 พ.ค. 7,11 พ.ย. งานมาก ระวังกระแสฟกช้ำ



ธนู

ลัคนาราศีธนู หรือ คนเกิดวันที่ 15 ธันวาคม - 13 มกราคม

ดาวพฤหัสบดี ราศีธนู ปีนี้ยังต้องเกี่ยวข้องกับบุคคลมากมายในช่วงครึ่งปีแรก การทำงานต้องมีการวางแผนและพัฒนามุ่งมั่นใช้ความรู้เก่าที่เป็นฐานคู่กับความรู้นิวหรือใช้เทคโนโลยีที่ทันสมัยมาร่วมกับสิ่งเก่าเพื่อให้เกิดการพัฒนาที่ยั่งยืน มีการติดต่อกับต่างประเทศ บุคคลทั้งใกล้และไกล บางหน่วยงานยังต้องการกำลังคนแต่ก็ดูหายากไม่ได้อย่างใจจึงจำเป็นต้องใช้แรงงานต่างชาติเข้ามาเสริม หลังสัปดาห์แรกของเดือนมิถุนายนมีการเปลี่ยนแปลงเรื่องการใช้คนต้องระวังอาจทำให้เสียหาย การเงินได้จากการทำงานที่ลงแรงไว้แม้เหนื่อยเห็นผลช้าในระยะยาวแล้วเป็นผลดี รู้สึกเหมือนได้มาแล้วหมดไป ต้องหาเทคนิคการเก็บออมยาวหน่อยสักสองปีก็จะมีเงินเก็บไว้ใช้ในโอกาสต่อไป

วันที่ควรระวัง : ธันวาคม 2553 วันที่ 22,27-30 ปี 2554 วันที่ 4,18,21 เม.ย.,3 ก.ค., 10,17-18,21,24-26 ส.ค.



เมษ

ลัคนาราศีเมษ หรือ คนเกิดวันที่ 14 มกราคม - 12 กุมภาพันธ์

ดาวเสาร์ ราศีเมษ ปีนี้รู้สึกสบายใจขึ้น ทุนส่วน ลูกค้าต้องทำงานมากสักหน่อย ปีที่ผ่านมารู้สึกว่าตัวเองมีค่าใช้จ่ายจำนวนมาก หาได้ก็หมดไปแบบต้องชักทุนหมุนเงิน ผ่านสัปดาห์แรกเดือนมิถุนายนไปแล้วบางคนรู้สึกว่าเงินอยู่ตัวเริ่มมีเหลือเก็บ แม้บางครั้งจะมีเหตุไม่คาดคิดให้ต้องใช้จ่ายก็ตามควรวางแผนเตรียมการขยับขยายกิจการปรับปรุงบ้านเรือนร้านค้าให้ดีขึ้น เริ่มเห็นข่าวดีเดือนพฤษภาคมก็อย่าชะล่าใจเพราะภาพรวมยังไม่แจ่มใสสัก ครั้งปีแรกอาจไม่แจ่มใสสัก กลางปีไปราวเดือนมิถุนายนแล้วภาพรวมจะดีขึ้นสภาพการเงินที่ไม่คล่องตัวติดขัดมาจากไตรมาสที่แล้วจะแจ่มใสขึ้น การส่งออกติดต่อกับต่างประเทศ ปลายปีภาพรวมอาจไม่สดใสสักเท่าไหร่ทั้งนี้เพื่อการเติบโตในอนาคตจึงต้องทำการพัฒนาและปรับปรุงต่อไป

วันที่ควรระวัง : ปี 2554 วันที่ 1,6 ก.พ. ทำอะไรอย่าประมาท 21 ก.พ. ระวังคำพูดหลอกลวง 4,18,21 เม.ย. อย่าขับรถเร็ว



กุมภ์

ลัคนาราศีกุมภ์ หรือ คนเกิดวันที่ 13 กุมภาพันธ์ - 12 มีนาคม

ดาวราหู ราศีกุมภ์ ต้องระวังฝุ่น ควัน ยา การเพาะเชื้อ ควบคุมระดับการสัมผัส ต้องอยู่กับสิ่งแวดล้อมที่ปกปิด เช่น ในอาคาร ในโรงเรียน โรงงาน หากมีอาการเจ็บป่วยอย่านิ่งนอนใจรีบไปพบแพทย์ทันที ปีใหม่ทำอะไรให้ระมัดระวังอย่าเร็วอย่าประมาท ตั้งแต่เดือนมิถุนายนชาวราศีกุมภ์ควรตั้งใจทำงานสะสมและแสวงหาความรู้เพื่ออนาคตที่ก้าวหน้า หากมีเรื่องถกเถียงการทำงาน,รายได้ กับกลุ่มเพื่อนฝูงอดทนไว้เป็นแคระยะสั้นๆ คนราศีกุมภ์ครึ่งปีแรกอาจรู้สึกตัวเองอับโชค แต่ก็ต้องขยันมุ่งมั่นเสียสละอดทน ขยันเก็บออมเพื่อสร้างโอกาสในอนาคต ไตรมาสสุดท้ายจะรู้สึกถูกกดดันให้เงียบไว้ อย่าฟุ้งเพื่ออยการประหยัดจะสร้างอนาคตที่ดี

วันที่ควรระวัง : ปี 2554 วันที่ 17-22 ก.พ. ระวังการกระทำของใครที่ไม่ชัดเจน 6-7 มี.ค.คนที่เกิดวันนี้ระวังตัดสินใจผิดพลาด 5 พ.ค. ชยันไว้ 7,11 พ.ย. ระวังเตือรื้อน 10 ก.ย.-31 ต.ค. รู้สึกอึดอัดใจ 24-30 ต.ค. รู้สึกเครียด



มีน

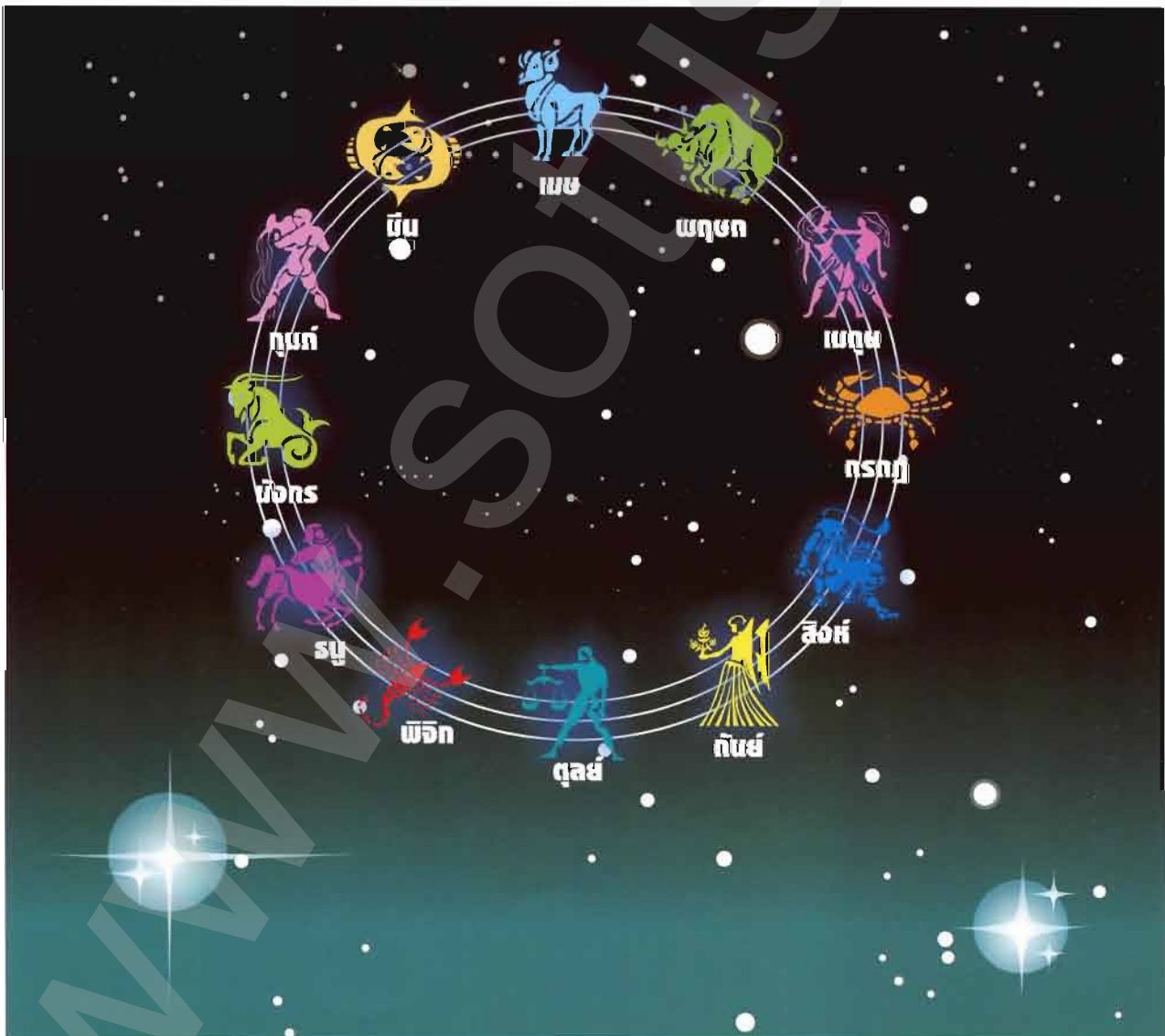
ลักษณะราศีมีน หรือ คนเกิดวันที่ 13 มีนาคม - 12 เมษายน

ดาวพฤหัสบดี ราศีมีน อยากทำอะไรให้รวดเร็วอย่างที่ประสงค์ ก็ดูจะมีอุปสรรคเพราะหุ้นส่วน เพื่อนร่วมงาน ลูกค้าไม่เป็นอย่างที่ประสงค์ ความทุกข์ที่ผ่านมาจะเริ่มจากไปหลังกลางเดือนพฤศจิกายน ควรวางแผนลุยทำผลงานและการเงินจะดีกว่า อย่ากร่ำกรวยต้องบุกต้องลุยต้องพูดต้องเจรจาจากล็กหน้อย ไล่ความรู้ ประสบการณ์ และเทคนิคเฉพาะตัวก็จะบรรลุผล อย่าปล่อยเครดิตนานอาจเสียหาย ปี 2554 เป็นปีที่ดีของคนราศีมีนที่รู้จักบุกเบิกอย่างระมัดระวังจะทำให้ได้คู่ค้าสำคัญอยู่ที่สามารถรองรับกับ ความต้องการของลูกค้าได้หรือไม่ ปลายปีแล้วต้องระวังลูกค้าเก่าจะเหนียวหนึ่ให้ระวังความเสียหาย(มาก)

วันที่ควรระวัง : ธันวาคม 2553 วันที่ 22,27-30 ปี 2554 วันที่ 20 มี.ค.กลางคืนไม่จำเป็นอย่าออกไป ช่างนอกหรือที่มีมือ เปลี่ยน 4,18,21เม.ย อย่าขับรถเร็ว ทำอะไรอย่ารีบนัก ระวังการสิ้นไกล 3ก.ค., 10,17-18, 21,24-26 ส.ค.ทำอะไรอย่าใจร้อน, กันยายน การเงินอึดมาก ธันวาคม เหนื่อย งานหนัก เครียด

สรุป ชาวราศีมีถุน ราศีธนู ราศีกันย์ ราศีมีน เป็นราศีที่ต้องมีการพัฒนาปรับปรุงวิธีการทำงาน การให้ความรู้ ความเข้าใจด้วยเทคนิคใหม่ และแก้แวมกันอย่างสอดคล้องจะทำให้ลดปัญหาได้หลายอย่างจนเกิดการยอมรับ

หมายเหตุ การพยากรณ์นี้ได้จับเอาช่วงเดือนเกิดเท่านั้น มิได้วางลัคนาตามวันเวลาที่เกิดจึงมิได้ลงรายละเอียด เป็นรายบุคคล



กับเหตุ สังเกตลอย

ขณะนี้ ประเทศไทย

เข้าสู่ฤดูหนาวแล้ว อากาศเย็นลง มีน้ำค้างจัดและมีหมอกในตอนเช้า สภาพอากาศอย่างนี้
เหมาะกับการเกิดโรคในพืชต่าง ๆ มากมาย ทั้ง **โรคน้ำค้าง** ที่สามารถระบาดในพืชหลายชนิด เช่น พืชตระกูลแตง
พืชผักตระกูลกะหล่ำ คะน้า เป็นต้น ลักษณะอาการของโรคในพืชแต่ละชนิดก็จะแตกต่างกันไป เช่น ในพืชตระกูลแตง
จะมีจุดเหลี่ยมสีเหลืองตามขอบเขตของเส้นใบ ในคะน้า จะมีจุดสีเหลืองอยู่ด้านบนใบ ด้านใต้ใบจะมีจุดที่ปกคลุมด้วยเส้นใย
และสปอร์ของเชื้อรา การป้องกันกำจัดควรจะเน้นการป้องกันด้วยการพ่นสารป้องกันกำจัดโรคพืช **เพนโคเซบ** สำหรับ
พืชตระกูลแตง ใช้อัตรา 20-30 กรัมต่อน้ำ 20 ลิตร ส่วนคะน้า ใช้ **เพนโคเซบ** อัตรา 50 กรัมต่อน้ำ 20 ลิตร **โรคราแป้ง**
สามารถระบาดในพืชหลายชนิดเช่นกัน ทั้งพืชผัก ไม้ผล และไม้ดอกไม้ประดับ เช่น พืชตระกูลแตง พริก มะเขือเทศ
ถั่วฝักยาว กระเจี๊ยบ มะม่วง กุหลาบ เป็นต้น ลักษณะอาการของโรค จะเห็นเส้นใยและสปอร์สีขาวเทาลักษณะคล้าย
ผงแป้งอยู่บนผิวใบ ช่อดอก หรือผลอ่อน ทำให้ดอก และผลอ่อนร่วง ผลผลิตลดลง การป้องกันกำจัดใช้ **ซาพรอล**
อัตรา 10-20 ซีซีต่อน้ำ 20 ลิตร หรือ **ไมโครโรซอล** กำมะถันเนื้อทอง อัตรา 20-40 กรัมต่อน้ำ 20 ลิตร

สำหรับ ข้าว ในฤดูนี้พบการระบาดของ **โรคไหม้** โดยแผลจะมีสีน้ำตาลคล้ายรูปดา มีสีเทาอยู่กลางแผล
แผลจะลุกลามและระบาดอย่างรวดเร็วจนมีอาการคล้ายถูกไฟไหม้ ควรพ่น **ซาพรอล** อัตรา 15-20 ซีซีต่อน้ำ 20 ลิตร
(ใช้น้ำ 60-80 ลิตร/ไร่) พ่นเมื่อเริ่มพบการระบาดของ **โรคเมล็ดต่างข้าว** เป็นโรคที่มีการระบาดประจำอยู่แล้ว แต่การระบาด
จะรุนแรงมากขึ้นในฤดูหนาว ควรป้องกันกำจัดด้วย **เทป+การ์เรต** อัตรา 20+20 ซีซี ผสมน้ำ 20 ลิตร (ใช้น้ำ 60-80 ลิตร/ไร่)
พ่น 3 ครั้ง คือ ระยะแตกกอ (40-45 วันหลังหว่าน), ระยะข้าวตั้งท้อง (80-85 วันหลังหว่าน) และ ระยะโผล่ผล (90-95 วัน
หลังหว่าน)

เพลี้ยกระโดดสีน้ำตาล มีการระบาดต่อเนื่องมาเกือบตลอดทั้งปี ควรพ่นด้วย **สตาร์เกิล** อัตรา 20 กรัม
ร่วมกับ **นาปาม** อัตรา 30 กรัม หรือ **เอสเค 99** อัตรา 50 ซีซี ผสมน้ำ 20 ลิตร (ใช้น้ำ 60-80 ต่อไร่) เทคนิคสำคัญ
ในการกำจัดเพลี้ยกระโดดสีน้ำตาล คือ ต้องพ่นสารกำจัดแมลงให้ลงไปที่โคนต้นข้าวให้ได้มากที่สุด เพราะเพลี้ยเกาะ
อยู่ที่โคนต้น การพ่นสารเพียงผ่านๆ นอกจากจะไม่สามารถกำจัดแมลงได้แล้ว ยังทำให้แมลงเกิดการต้านทาน
สารเคมีเร็วขึ้นอีกด้วย **หนอนม้วนใบ (หนอนใบขาว)** มีระบาดในช่วงฤดูหนาว ใช้ **แจคเก็ต** อัตรา 15 ซีซี ร่วมกับ
เอสเค 99 อัตรา 50 ซีซี ผสมน้ำ 20 ลิตร พ่นเมื่อพบการระบาด

ในฤดูหนาว ต้นข้าวมีการเจริญเติบโตช้าลง รากพืชไม่ค่อยยดิน ใบเหลือง การหว่านปุ๋ยที่คลุกด้วย **เค-ฮิวเมท เทรซ**
อัตรา 200 ซีซีต่อปุ๋ย 50 กิโลกรัม (1 กระสอบ) ร่วมกับการพ่น **เกอมาร์ ทอง** อัตรา 40 ซีซี และ **ไฟแมกซ์** สังกะสี
อัตรา 10 ซีซี ผสมน้ำ 20 ลิตร (ใช้น้ำ 60-80 ลิตร/ไร่) จะช่วยให้ข้าวเขียวและเจริญเติบโตเร็วขึ้น ในช่วงนี้
ไม้ผล เช่น ทุเรียน ส้ม มะนาว มะม่วง มักพบการระบาดของ **ไรแดงแอฟริกัน** ให้พ่นกำจัดด้วย **โอไมท์ 30** อัตรา 30 ซีซี
ต่อน้ำ 20 ลิตร หรือ **โอไมท์ ชูเปอร์ 57** อัตรา 10-15 ซีซีต่อน้ำ 20 ลิตร



บริษัท โซตัส อินเตอร์เนชั่นแนล จำกัด www.sotus.co.th
อาคารโซตัส เลขที่ 77 เมืองทองธานี ต.แจ้งวัฒนะ อ.ปากเกร็ด จ.นนทบุรี 11120
โทรศัพท์. 02 984-0999 (อัตโนมัติ 20 คู่สาย) โทรสาร. 02 984-0997-8